



## Corsair Carbide AIR 540



**LINK (<https://www.nexthardware.com/recensioni/case/824/corsair-carbide-air-540.htm>)**

Un raffreddamento interno molto efficiente ed un'estrema compattezza per un case dall'inusito design.

Corsair, da anni al vertice del gradimento degli utenti Enthusiast per la qualità ed il grado di innovazione dei propri prodotti per PC, in particolare memorie ed alimentatori, nel recente passato si è inserita prepotentemente anche nel settore dei case con un'offerta ben articolata e rivolta ad un pubblico piuttosto eterogeneo.

Il celeberrimo Obsidian 800D protagonista di spettacolari mod, come per esempio quella realizzata dal nostro [Twister \(/forum/worklogs/76228-project-twister-mod-8-0-0-d.html\)](http://forum.nexthardware.com/worklogs/76228-project-twister-mod-8-0-0-d.html), è stato affiancato nel corso dell'anno dal colossale [900D \(/recensioni/corsair-obsidian-900d-775/\)](http://recensioni.nexthardware.com/corsair-obsidian-900d-775/).

Se questi due prodotti sono serviti a Corsair per diventare un punto di riferimento nella fascia High End del mercato, è altrettanto vero che il terreno di scontro con i brand concorrenti è rappresentato dalla fascia media, dove margini e fatturato assumono dimensioni molto più rilevanti.

Chiaramente dedicato ai sistemi di raffreddamento ad aria, questo particolare case colpisce per la sua innovativa struttura che prevede un doppio scomparto per tenere separato l'hardware "che conta" dal resto, cablaggio compreso, a tutto vantaggio della pulizia di assemblaggio e della ventilazione interna, che non risentirà di inutili ostacoli.

Di seguito le principali caratteristiche di questo innovativo chassis dalla forma alquanto insolita.

<b>Corsair Carbide AIR 540</b>	
Dimensioni (H/L/P)	458 x 332 x 415mm
Materiali	struttura in acciaio - pannelli anteriore e superiore in plastica - finestra in plexiglas
Colore	nero
Modello	CC-9011030-WW
Bay	2 x 5,25" - 2 x 3,5"/2,5" - 4 x 2,5"
Raffreddamento (ventole)	2 x AF140L (anteriori) - 1 x AF140L (posteriore) in dotazione
Slot di espansione	8
Formato schede madri supportate	ATX, EATX, microATX, Mini ITX
I/O frontali	2 x USB 3.0 - ingressi per cuffie e microfono
Alimentatore	non incluso
Garanzia	2 anni

### 1. Packaging & Bundle

## Packaging & Bundle



Il cartone lasciato nel suo colore naturale fa da sfondo ad un esaustivo contenuto di informazioni tradotte in varie lingue e ad alcune prospettive stilizzate ed un esplo del case.

La scelta di non "abbellire" oltremodo una scatola che, per dimensioni ed utilità, finirebbe ben presto in soffitta è logica ed apprezzata, riducendo così costi inutili e rispettando l'ambiente.



↔

↔

All'interno troviamo il Carbide AIR 540 protetto su due lati da una spessa struttura in polistirolo che lo protegge efficacemente durante il trasporto.



↔

↔

Fatta eccezione per il manuale d'uso, l'informativa sulla garanzia, la viteria verniciata e qualche fascetta plastica, non vi è alcun elemento d'interesse.

Un buzzer, delle fascette a strappo o un adattatore con relativa mascherina per dispositivi da 3,5", avrebbero potuto essere inclusi senza incidere sul costo finale.

## 2. Esterno - Prima parte

### Esterno - Prima parte



Il Carbide AIR 540 si presenta con una livrea di colore nero opaco, sia per le parti in plastica che per i pannelli in metallo.



La linea sobria, con una forma quasi cubica, risulta piuttosto sobria anche se conserva una certa aggressività per via delle scanalature e le prese d'aria che percorrono il case in senso longitudinale.

Lo scopo principale della proposta Corsair è quello di offrire un case che consenta di installare con estrema facilità e pulizia l'hardware desiderato, celando alla vista tutto ciò che serve, ma non è indispensabile vedere.





La vista dall'alto mostra la griglia superiore, removibile tramite le due viti poste sul retro, al di sotto della quale troviamo i fori per fissare due ventole da 140mm o, in alternativa, da 120mm.

La parte inferiore presenta un incavo con quattro feritoie utili alla ventilazione naturale di eventuali Hard Disk da 3,5".

Gli ampi piedini con inserti in gomma presenti sulla parte inferiore faranno presa su qualsiasi superficie, assicurando al case una ottima stabilità .

### 3. Esterno - Seconda parte

#### Esterno - Seconda parte



La parte frontale del Carbide AIR 540 è dominata dall'ampia griglia d'aerazione che si estende per tutta

l'altezza del case.

Appena sotto sono presenti i pulsanti di accensione e di reset, corredati dal Power LED e da quello di stato relativo all'attività dei drive installati.

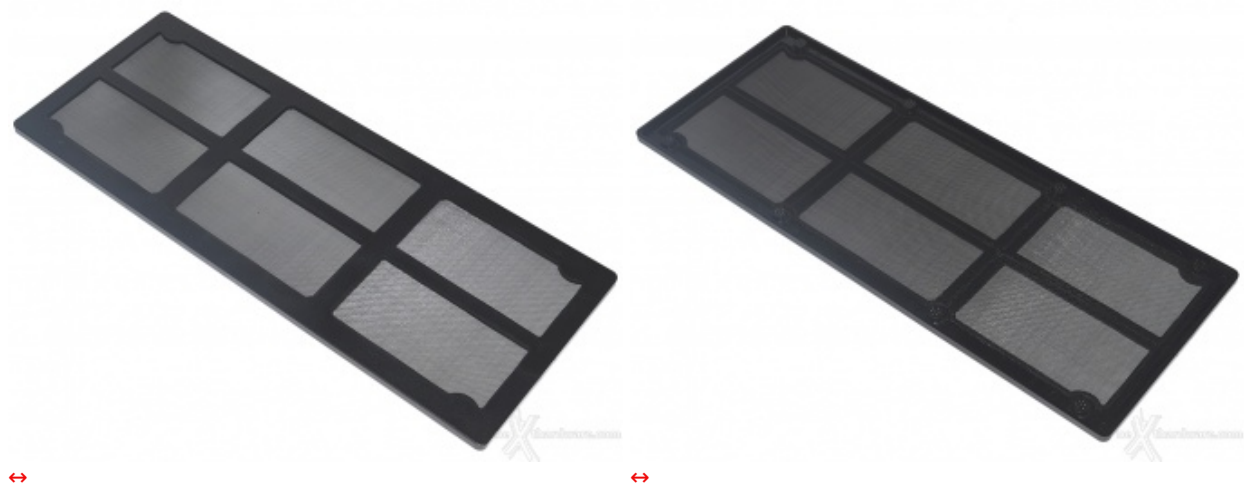


La cover con griglia in metallo a nido d'ape è sufficientemente robusta e la plastica della struttura, di elevata qualità, non lascia spazio a dubbi sulla sua solidità.



Per sfilare la griglia frontale è necessario rimuovere preventivamente quella superiore.

Una volta sganciata, ci troviamo in presenza di un filtro antipolvere a maglia stretta che utilizza un efficace e pratico sistema di ritenzione, quello magnetico.





Le ventole fornite di serie sul frontale sono due da 140mm, che potranno eventualmente essere sostituite da tre elementi da 120mm, a seconda delle preferenze.

#### **4. Esterno - Terza parte**

#### **Esterno - Terza parte**





La vista posteriore del Carbide AIR 540 mostra chiaramente la separazione tra i due comparti.

Quello destinato all'alimentatore ed alle periferiche è chiaramente di dimensioni inferiori ed è dominato sulla parte posteriore da un'ampia griglia a nido d'ape e dall'alloggio per l'alimentatore.

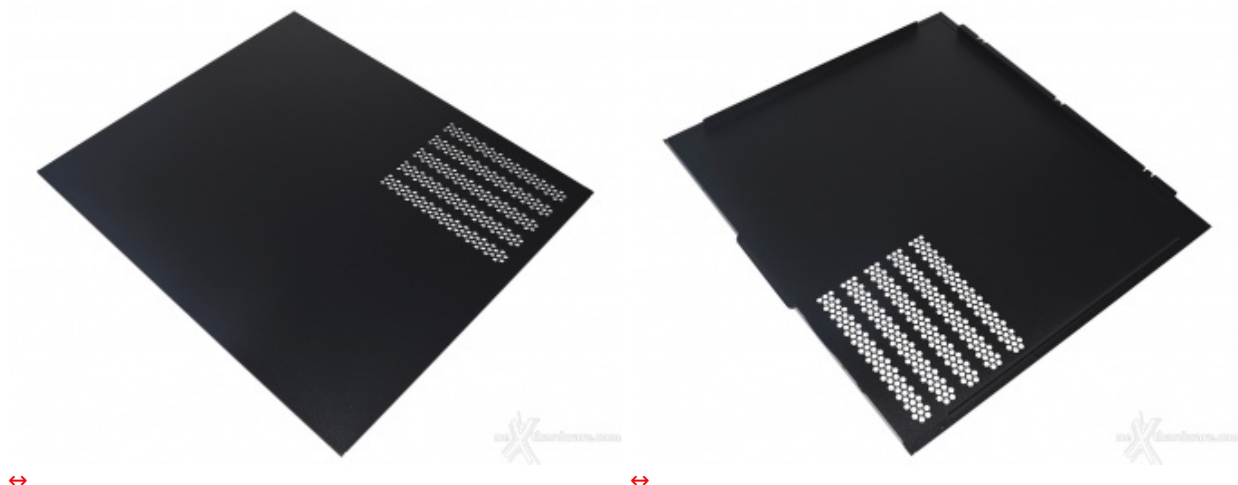
Data la posizione e l'assenza di ventilazione forzata, il case non è propriamente adatto ad ospitare alimentatori fanless.

L'altro lato, dominato dalla ventola da 140mm, presenta 8 slot di espansione e due piccole griglie per migliorare l'aerazione generale.

Nessun foro passatubi è stato previsto; nonostante il case sia espressamente concepito per il raffreddamento ad aria o ibrido, limitare l'implementazione di un sistema a liquido esterno (all'interno non ci sarebbe sufficiente spazio) è un vero peccato.



Il pannello laterale sinistro è caratterizzato da un'ampia finestra in plexiglass che assolve egregiamente al suo compito, quello di mostrare completamente l'interno del case e l'hardware presente.



Quello destro, completamente in metallo, è decisamente più robusto ed integra la griglia di aerazione utile all'ingresso dell'aria destinata all'alimentatore.

Entrambi i pannelli peccano leggermente sugli agganci che, per quanto adeguati, non sembrano assicurare un impeccabile accoppiamento con lo chassis.

## 5. Interno

### Interno



L'interno del Carbide AIR 540, nonostante le ridotte dimensioni, lascia ben sperare in un assemblaggio ordinato e pulito.



Le ventole fornite di serie, inutile dirlo di eccellente qualità , se rimosse, lasciano spazio sufficiente sul top per ospitare il radiatore di un sistema a liquido All-in-One





Le caratteristiche tool-less sono estese a tutti gli alloggiamenti destinati ai drive, con particolare attenzione a quelli da 2,5" che verranno accolti da un comodissimo sistema a sgancio rapido, azionabile mediante la comoda clip soprastante.



Il cestello destinato ai dispositivi da 5,25" dispone di un sistema di ritenzione rapido, ma efficace solo in presenza di lettori o di periferiche con un'adeguata lunghezza.





Lo spazio riservato all'alimentatore è idoneo a qualsiasi fattore di forma, compreso quello adottato dagli alimentatori superiori al KW di potenza.

Da notarsi il punto d'appoggio regolabile che può avanzare a seconda delle necessità .

Peccato per l'assenza di distanziali in gomma, che avrebbero evitato il contatto diretto tra il metallo e migliorato l'assorbimento delle vibrazioni.

## **6. Connessioni I/O**

### **Connessioni I/O**



Il pannello frontale del Corsair Carbide AIR 540 è di ottima qualità , ma non particolarmente dotato dal punto di vista della connettività .

La presenza di appena due porte USB 3.0 potrebbe non soddisfare le esigenze di molti potenziali acquirenti che, oltre al nuovo standard, gradirebbero almeno altre due porte USB e, perchè no, di una porta e-SATA o, magari, di un lettore di schede di memoria SD, eventualmente nascosti da un sportello, come già osservato su altri prodotti della casa.



La ridotta disponibilità si evince anche dai cavetti dove, oltre a quelli destinati ai pulsanti ed ai LED, troviamo solo il connettore HD Audio e quello USB 3.0.



L'assenza di gommini antivibrazione potrebbe generare qualche indesiderata vibrazione, tuttavia, gli attuali dischi da 3,5", oramai utilizzati quasi esclusivamente per l'archiviazione, si sono molto evoluti sotto il profilo della rumorosità prodotta.





I cavi utilizzati per i bay con funzionalità Hot Swap sono di buona qualità e di lunghezza adeguata.

## 7. Raffreddamento interno

### Raffreddamento interno

Come accennato in precedenza, il Corsair Carbide AIR 540 è concepito quasi esclusivamente per il raffreddamento ad aria.

Le tre ventole da 140mm fornite in dotazione sono di per sé adeguate a generare un flusso d'aria interno di tutto rispetto.

Ovviamente, le possibilità non si limitano alla dotazione di serie e potremo quindi installare fino a cinque ventole da 140mm o, in alternativa, tre da 120mm sul frontale arrivando a ben sei elementi.

### Ventole



↔ ↔ **Corsair A1425L12S-2**

Dimensioni

140 x 140 x 25mm

Tensione	↔ 12V
Assorbimento	↔ 0,30A
Regime di rotazione	↔ n.d.
Portata	↔ n.d.
Rumorosità	↔ n.d.

Le tre ventole fornite da Corsair sono molto simili nell'aspetto alle AIR Series AF140, ma meno rifinite e caratterizzate da un assorbimento maggiore, indice di un più alto regime di rotazione.



Quello principale è interessato completamente da un flusso d'aria che coinvolge l'intera sezione trasversale grazie all'ampia griglia di aspirazione; l'aria immessa potrà poi essere espulsa dal retro e dal top.

Non esistono altre soluzioni praticabili: l'unica ammissibile è la più efficiente per la tipologia di case.

## 8. Montaggio componenti

### Montaggio componenti





I dischi possono essere installati con estrema facilità e senza bisogno di attrezzi: nessun sistema complicato, ma innesti tanto rapidi ed efficaci quanto semplici.

Inserendo, ad esempio, un drive da 2,5" nell'apposito alloggiamento, si mette in tensione un elemento in plastica che spingerà fuori l'unità appena verrà sollevato il blocco.

L'intera struttura è removibile per facilitare le operazioni di assemblaggio ed è fissata allo chassis mediante incastri ed una clip di blocco.







Completato l'assemblaggio, si nota subito l'estremo grado di pulizia che contraddistingue il comparto principale, per ottenere il quale non è stato necessario alcun accorgimento particolare.





L'installazione può quindi ritenersi ultimata e non ci resta che ammirarne il gradevolissimo impatto estetico.



## 9. Conclusioni

### Conclusioni

Un "piccolo" capolavoro, sono senz'altro le prime parole che nascono spontanee alla vista del Carbide AIR 540 di Corsair.

Le dimensioni compatte, la linea sobria ed elegante e l'ampia finestra che consente di vedere tutto l'hardware che conta, sono solo una parte dei pregi di questa interessantissima proposta della casa californiana.

Sebbene questo chassis non sia propriamente indicato per sistemi a liquido che non siano All-in-One,

anche per l'assenza di fori passatubo, installare la propria piattaforma al suo interno è un assoluto piacere.

Ogni componente trova immediatamente il suo posto e il doppio comparto consente di nascondere alla vista la quasi totalità del cablaggio.

Come suggerisce il nome, il Carbide AIR 540 è concepito per ottimizzare al meglio i flussi d'aria garantendo il massimo smaltimento del calore senza impattare negativamente sulla rumorosità prodotta.

La ventola posteriore da 140mm e le due da 120 o 140 mm (non fornite a corredo) sul top, espellono l'aria calda in modo estremamente efficace.

**Voto:↔ 4,5 stelle**



↔

#### Pro

- Materiali e qualità costruttiva eccellente
- Ampia finestra laterale trasparente
- Design
- Aerazione impeccabile
- Cable management ottimale

#### Contro

- Limitata espandibilità
- Connettività frontale ridotta all'osso

***Si ringraziano Corsair e Drako.it ([http://www.drako.it/drako\\_catalog/product\\_info.php?products\\_id=12106#.Ufj2Q4tH4Xc](http://www.drako.it/drako_catalog/product_info.php?products_id=12106#.Ufj2Q4tH4Xc)) per aver fornito il sample oggetto della recensione.↔***



nexthardware.com