

Antec ISO, dBs & gain



LINK (<https://www.nexthardware.com/recensioni/cuffie/778/antec-iso-dbs-gain.htm>)

Qualità e mobilità con stile per tre nuovi set di cuffie adatte ad ogni esigenza.

La proposta Antec per il mercato multimediale e, nello specifico, per quello mobile, consta di un assortimento di cuffie davvero completo per venire incontro alle esigenze di ogni tipo di utente.

Si passa, infatti, dalla buona qualità audio e costruttiva delle **dBs**, cuffie classiche con cavo rivestito, all'estrema mobilità delle sofisticate **ISO**, un kit bluetooth che, all'occorrenza, può rivelarsi un eccellente auricolare per chiamate grazie al microfono integrato, per finire con l'elegante ricevitore bluetooth **gain**, un'interessante proposta a metà strada tra gli altri due prodotti.

Tutte e tre le nuove proposte saranno oggetto della recensione odierna, nella quale andremo a verificarne pregi e difetti.

Di seguito sono riportate le specifiche tecniche relative ad ogni singolo prodotto trattato nel nostro articolo.

↔

Modello	dBs	ISO	gain
Canali	2	2	2
Diffusori	10mm	n.d.	n.d.
Impedenza	32 Ohm $\leftrightarrow \pm 15\%$ @ 1KHz - 1mW	n.d.	n.d.
Risposta in frequenza	20Hz à 20KHz	n.d.	n.d.
Sensibilità	98dB 3dB @ 1KHz - 1mW	n.d.	n.d.
Potenza	1mW - max 5mW	n.d.	n.d.
Cavo	120cm	n.d.	n.d.
Connettore audio	jack 3,5mm	non presente	jack 3,5mm
Connettore USB	non presente	micro-USB	micro-USB
Direzionalità microfono	non presente	n.d.	n.d.
Risposta in frequenza	n.d.	n.d.	n.d.

Soglia di Rumore	n.d.	n.d.	n.d.
Sensibilità	n.d.	n.d.	n.d.
Bluetooth	non presente	ver. 3 + EDR	ver. 3 + EDR
Distanza operativa	n.d.	10 m	10 m
Banda di frequenza	n.d.	2,4 à 2,48GHz	2,4 à 2,48GHz
Spettro di trasmissione	n.d.	FHSS	FHSS
Profili supportati	n.d.	EDR, A2DP 1.2, HFP 1.5, HSP 1.1	EDR, A2DP 1.2, HFP 1.5, HSP 1.1
Dimensioni	n.d.	40x23x15 mm	n.d.
Peso	15g	n.d.	n.d.
Batteria	non presente	Li-ion 3,7V	Li-ion 3,7V
Autonomia Stand-by	n.d.	200 ore	n.d.
Autonomia conversazione	n.d.	8 ore	6 ore
Colorazioni disponibili	Verde/bianco Nero/rosso Nero/bianco Grigio/bianco Bianco/rosa	Nero/rosso Bianco/rosso	Rosa/nero Bianco/nero Viola/nero Azzurro/nero Grigio/nero

↔

1. Packaging & Bundle

1. Packaging e Bundle

Le confezioni utilizzate da Antec per i suoi set di cuffie sono del tutto identiche nelle dimensioni.



Il kit gain presenta una finestra più ampia che consente di osservare sia il ricevitore bluetooth sia le cuffie fornite a corredo.

La colorazione bianca con interno azzurro rende il tutto particolarmente elegante.

↔



↔

Le ISO, più sportive e dinamiche, utilizzano una confezione con una livrea rossa e nera che ben si sposa con la colorazione delle stesse.

La stretta finestra laterale consente di osservare solo i due auricolari in-ear.

↔



↔

Stessa tendenza per la confezione delle dBs, in tono con le cuffie ivi contenute.

Anche in questo caso avremo a disposizione la piccola finestra laterale per dare uno sguardo al prodotto.

↔



↔

La struttura a libro, comune a tutte le confezioni, consente di integrare un discreto numero di informazioni tradotte in varie lingue, italiano compreso.

↔



↔

Il blister a doppio guscio racchiude al suo interno l'intera dotazione ad eccezione del manuale d'uso e del flyer sui prodotti a.m.p.

↔



↔

Estratto il contenuto dalla confezione delle gain troviamo:

- Manuale d'uso
- Flyer serie a.m.p
- Cavo USB/Micro-USB
- 3 set inserti auricolari (S/M/L)
- Ricevitore bluetooth
- Cuffie in-ear

↔



↔

Per le ISO la dotazione è del tutto identica:

- Manuale d'uso

- Flyer serie a.m.p
- Cavo USB/Micro-USB
- 3 set inserti auricolari (S/M/L)
- Ricevitore bluetooth con cuffie in-ear integrate

↔



↔

Simile, infine, quella delle cuffie dBs:

- Manuale d'uso
- Flyer serie a.m.p
- molletta reggicavo
- 3 set inserti auricolari (S/M/L)
- Cuffie in-ear

↔

2. Viste da vicino - Parte prima

2. Viste da vicino: Parte Prima

↔

Cominciamo la nostra osservazione ravvicinata partendo dal set gain.

↔

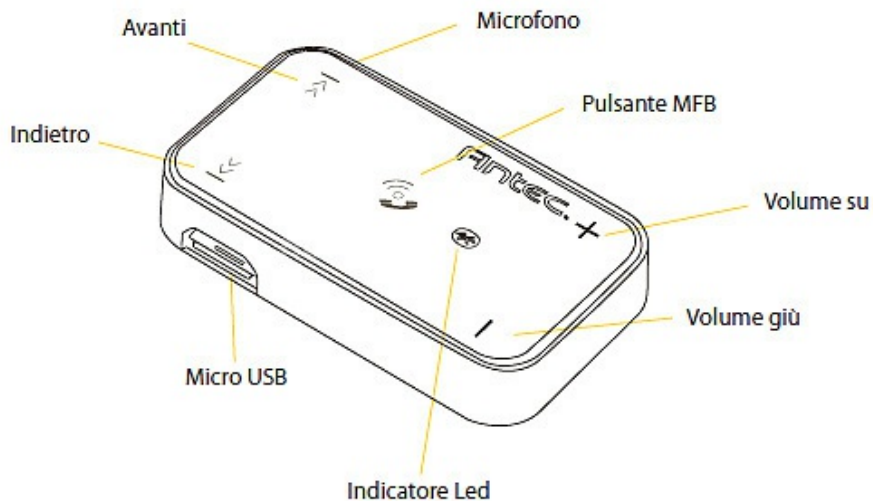


↔

Il ricevitore Bluetooth, disponibile in varie colorazioni, è piuttosto elegante in virtù della superficie di controllo a specchio, con finitura metallizzata, che risulta particolarmente gradevole alla vista.

La clip posteriore, che consente di agganciarlo al bordo di un qualsiasi indumento, risulta impossibile da azionare senza correre il rischio di schiacciare uno dei tasti funzione sulla parte opposta.

Consigliamo, quindi, di posizionare il dispositivo prima dell'accensione.



↔

Il set nasce evidentemente come compagno ideale per gli spostamenti tra casa e lavoro dove, tra una traccia e l'altra, occorre rispondere o effettuare delle chiamate a seconda delle vostre necessità.

La solidità al tatto è di ottimo livello grazie anche alle ridottissime dimensioni ed all'assenza di tasti o interruttori a rilievo.

↔



Le cuffie fornite a corredo hanno un'ottima acustica, ma non eccellono in qualità che, pur discreta e commisurata alla fascia del prodotto, resta inferiore a quella delle dBs.

Il set iSO, invece, è spiccatamente orientato allo sport ed al tempo libero.

La maggiore autonomia e gli auricolari decisamente più potenti ben si sposano con l'ascolto delle nostre canzoni preferite, magari mentre facciamo jogging o ci alleniamo in palestra.



↔

La qualità complessiva è ancora superiore, mentre risultano simili la praticità d'utilizzo e l'accessibilità ai tasti funzione che, essendo questa volta in rilievo, risultano più facilmente individuabili.

↔

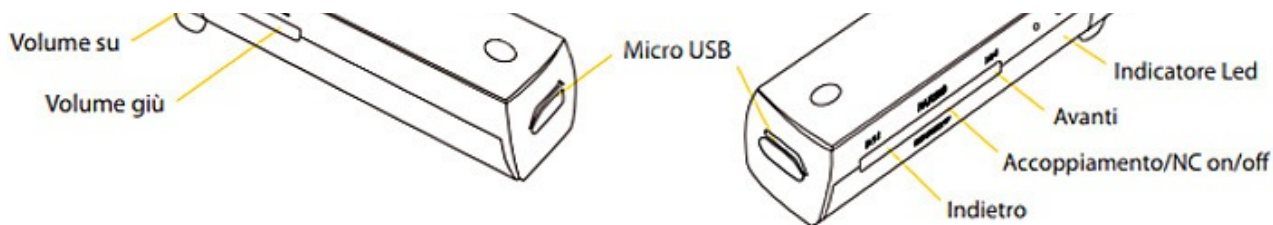


↔

Da un lato troviamo i tasti per regolare il volume, dall'altro quelli per cambiare traccia o scorrere velocemente avanti o indietro quella in riproduzione.

↔





↔

Il tasto Pairing o NC consente di accoppiare l'auricolare al dispositivo sorgente o di attivare e disattivare il sistema di soppressione attiva del rumore di fondo.

Infine, con il tasto circolare presente sul lato anteriore potremo avviare o mettere in pausa una canzone o attivare le funzioni telefoniche.

↔



↔

Le cuffie dBs sono dal punto di vista costruttivo ben superiori alle altre due proposte ed equivalgono per la qualità dell'audio quelle in dotazione al ricevitore gain, comunque molto simile a quelle offerta dal kit iSO.

Gran parte del merito, qualità sonore a parte, è senza dubbio dovuto allo sleeving che migliora incredibilmente la percezione delle cuffie al tatto.

3. Viste da vicino - Parte seconda

3. Viste da vicino - Parte seconda



↔

Il ricevitore del kit gain è senza dubbio più versatile rispetto a quello delle ISO.

La possibilità di collegare cuffie di terze parti consente il riutilizzo del dispositivo anche se accidentalmente dovessimo rompere quelle a corredo.

Queste ultime hanno una lunghezza inferiore al normale per consentire il posizionamento del ricevitore ad una minore distanza dal volto senza avere troppo cavo da avvolgere.

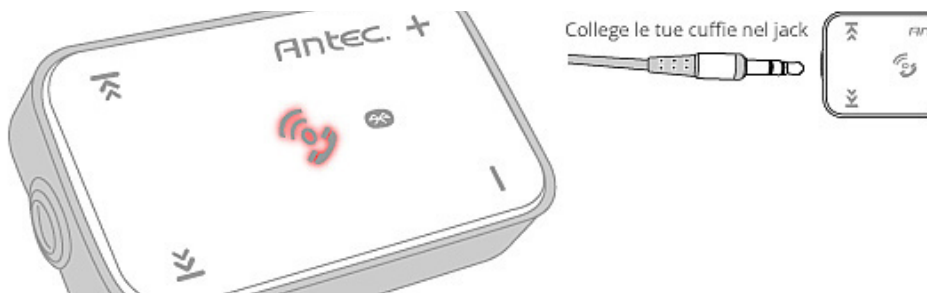
↔



Le cuffie utilizzate sono delle dBs prive di sleeving, mantenendo infatti inalterate tutte le altre caratteristiche, compreso il connettore placcato oro.

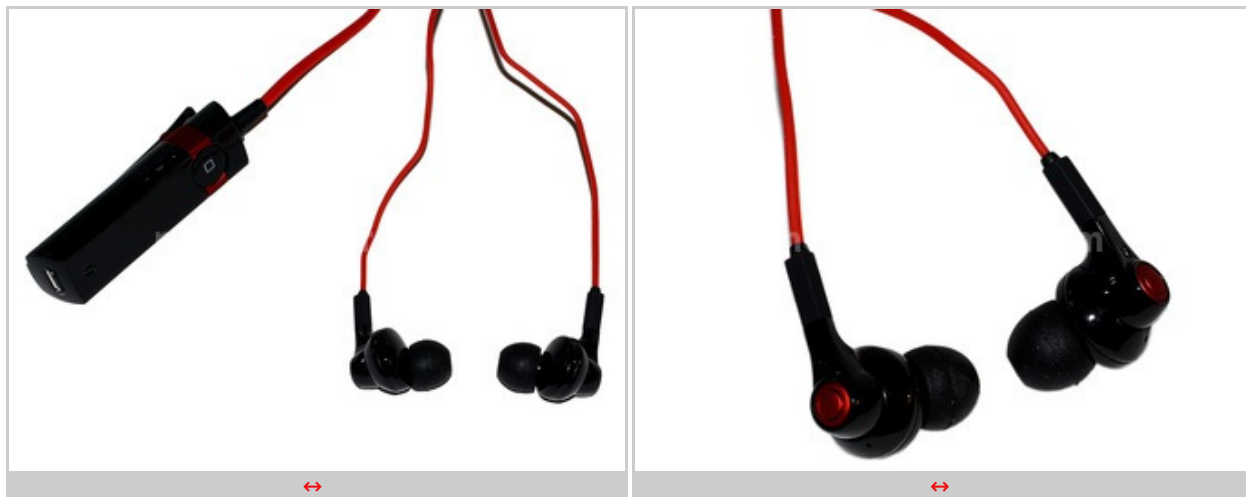
↔





↔

Sincronizzare il ricevitore è un'operazione semplicissima: entrati nella modalità accoppiamento, basterà tenere schiacciato il tasto centrale per 6-8 secondi per associare le gain al nostro dispositivo multimediale.

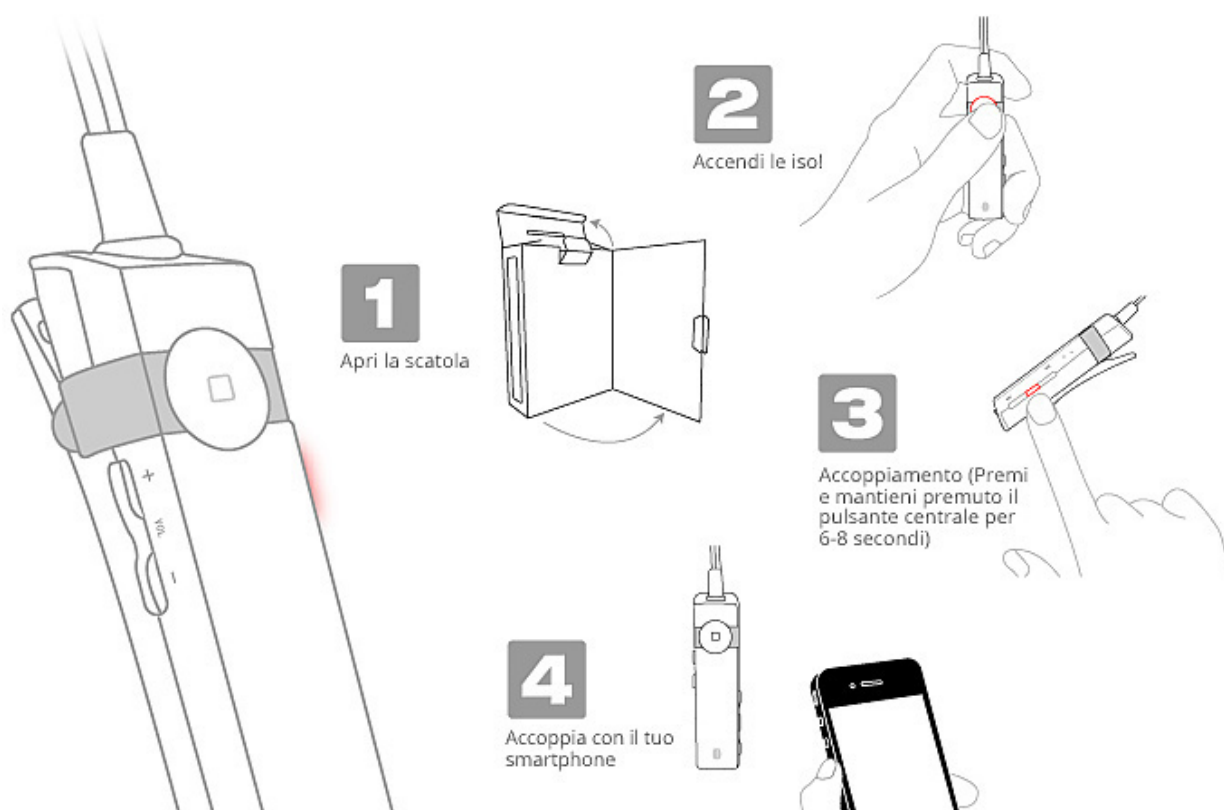


↔

Le ISO, ↔ come già osservato, si distinguono nettamente dalle altre; gli auricolari completamente differenti sembrano nascondere driver più generosi.

Peccato, però, non poter sostituire le cuffie in caso di danneggiamento.

↔

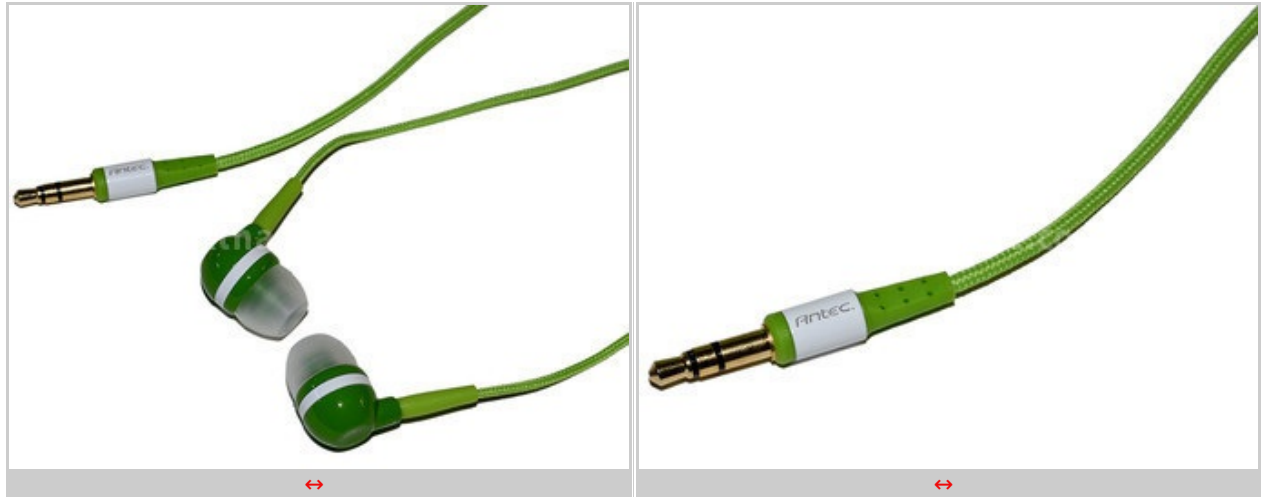




↔

Anche in questo caso, associare i dispositivi è un'operazione semplicissima nonostante i due pulsanti distinti per accendere il ricevitore e avviare la sincronizzazione.

↔



Le dBs puntano decisamente sulla qualità costruttiva: lo sleeving impeccabile, la gradevole serigrafia con il logo Antec ed il connettore placcato oro sortiscono il loro effetto.

↔

4. Prova sul campo - Gaming

4. Prova sul campo - Gaming

Testare la qualità audio di questo genere di prodotti è per buona parte dipendente da valutazioni soggettive.

Per avere un quadro più preciso abbiamo utilizzato i prodotti in prova della serie a.m.p di Antec nelle situazioni più disparate e per il tempo necessario ad apprezzare, insieme ad ogni sfumatura riprodotta, anche la praticità ed il comfort d'utilizzo.

Abbiamo quindi suddiviso la fase di test in due parti, la prima incentrata su un utilizzo prettamente gaming, la seconda orientata alla multimedialità con la riproduzione di film e musica.

↔

Gaming



I titoli utilizzati, anche se non recenti, consentono di apprezzare l'intera gamma di frequenze riproducibili dalle cuffie in prova.

I bassi corposi di entrambi i titoli, i dialoghi e gli effetti speciali si susseguono in ore di intrattenimento, senza risentire particolarmente dell'utilizzo prolungato.

Le ISO, dotate di bassi più profondi ed un volume audio adeguato, al pari delle dBs, si distinguono nettamente.

Il set gain è meno convincente e, pur mantenendo qualità e potenza ad un livello accettabile, non riesce ad riprodurre un audio pienamente coinvolgente per la minore qualità dei bassi e per un leggero buco avvertibile sulle medie frequenze ma, ovviamente, occorre considerare che siamo di fronte a prodotti non posizionati nella stessa fascia di prezzo.

↔

5. Prova sul campo - Film & Musica

5. Prova sul campo - Film & Musica

In questa sezione analizzeremo il comportamento delle proposte Antec a.m.p in ambito multimediale con la visione di vari film e l'ascolto di diverse tipologie di musica, oltre alla prova di conversazione per i modelli dotati di microfono.

Film

Per quanto riguarda i film ci siamo orientati su quattro titoli, tutti con codifica Dolby Digital.↔



Avatar



Il Gladiatore



↔

I tre prodotti in prova si sono comportati egregiamente con il kit iSO che la fa da padrone.

I diffusori più potenti e corposi convincono senza riserva con un volume ed un isolamento dall'ambiente esterno che rendono la visione estremamente coinvolgente.

A poca distanza si piazzano del dBs rinunciando leggermente alle basse frequenze, ma mantenendo inalterata la godibilità .

Ovviamente, essere obbligati a collegare le cuffie mediante via cavo riduce la libertà di movimento se state guardando il film su un notebook.

Chiudono le gain che, pur potendo contare su diffusori paragonabili alle dBs, vengono "penalizzate" dal ricevitore meno orientato all'ascolto di tracce in alta definizione, restituendo suoni meno vigorosi e piuttosto "piatti".

Musica

Per quanto riguarda l'esperienza di ascolto musicale abbiamo scelto tre generi completamente diversi, ma indubbiamente significativi.



↔

Anche l'ascolto di tracce audio ha confermato le impressioni ottenute nel test precedentemente svolto.

Le iSO si riconfermano le migliori del lotto seguite a ruota dalle dBs e, in modo più staccato, dal set gain.

Poco piacevole il breve rumore che si sente passando da una traccia all'altra per le gain e del leggero rumore di fondo percepibile quando utilizziamo la pausa in ambienti molto silenziosi.

↔

Conversazione telefonica

Potendo sfruttare il microfono integrato nei ricevitori, il kit iSO e gain si comportano da auricolare in modo egregio.

La conversazione risulta chiara e priva di distorsioni e, per quanto concerne le iSO, anche senza rumore di fondo grazie al sistema di soppressione attivo.

Più comodo da "indossare" è il ricevitore gain, grazie a forma e dimensioni più compatte.

↔

6. Conclusioni

6. Conclusioni

Dopo tante ore d'utilizzo è giunto il momento di tirare le somme su pregi e difetti dei singoli prodotti

che vanno a costituire buona parte dell'offerta multimediale Antec.

Trattandosi di cuffie in-ear era lecito contare su↔ livelli di potenza e qualità accettabili senza aspettarsi driver particolarmente raffinati ma, considerando la fascia di appartenenza, siamo senza dubbio di fronte a risultati di tutto rispetto.

Il kit gain si è dimostrato ben bilanciato, dimostrando una discreta versatilità in tutti gli ambiti di utilizzo a cui è stato destinato.

La qualità complessiva, comunque buona, è al di sotto delle altre proposte Antec, ma con un prezzo di appena 35 €, è difficile pretendere di più.

Peccato per il rumore di fondo che, anche se inudibile durante la riproduzione, è comunque presente ed avvertibile quando si mette la musica in pausa o si cambia traccia se ci troviamo in ambienti particolarmente silenziosi.

Il set ISO è, per prezzo e soluzioni adottate, nettamente differente dalle gain: il raffinato ricevitore, non solo offre un'autonomia maggiore, ma integra un sistema di cancellazione del rumore di fondo che innalza sensibilmente il comfort d'ascolto e la qualità complessiva dell'audio.

La potenza messa a disposizione dagli auricolari è superiore alle altre proposte e l'ascolto di contenuti multimediali o una semplice conversazione telefonica sarà sempre chiara e definita.

Ovviamente, la qualità si paga ed il prezzo richiesto, di circa 90 €, non è propriamente contenuto anche se giustificato dall'eccellente qualità .

Peccato per l'impossibilità di sostituire le cuffie: un jack da 3,5mm sarebbe stato molto gradito per riutilizzare il ricevitore in caso di rottura del cavo o degli auricolari.

Entrambi i dispositivi raggiungono l'autonomia dichiarata dal costruttore a fronte di un tempo di ricarica di poco superiore alle due ore tramite una comune porta USB 3.0 o un caricabatterie con 1A di corrente nominale.

Le "normali" cuffie dBs, infine, sono qualitativamente impeccabili grazie all'ottimo sleeving, al connettore placcato oro ed alla qualità dei materiali utilizzati.

Gli inserti intercambiabili forniti a corredo le renderanno comode da utilizzare anche in lunghe sessioni d'ascolto, il tutto ad un prezzo di vendita di circa 20 €, più che giustificato per la qualità offerta.

Alla luce di quanto osservato, considerato il rapporto qualità /prezzo di ogni singola proposta, assegniamo ai prodotti della linea a.m.p di Antec esaminati in questo articolo il nostro massimo riconoscimento.

↔

Voto: 5 Stelle

↔



gain

PRO

- Possibilità di sostituire le cuffie
- Buona autonomia
- Qualità costruttiva
- Prezzo

CONTRO

- Rumore di fondo
- Qualità audio solo sufficiente

ISO



PRO

- Soppressione del rumore di fondo
- Ottima autonomia
- Resa dei bassi
- Qualità costruttiva

CONTRO

- Prezzo relativamente alto
- Impossibile sostituire le cuffie



dBs

PRO

- Estetica gradevole
- Buona resa acustica
- Qualità costruttiva

CONTRO

- Nulla da segnalare



Si ringraziano Antec e [Drako.it](http://www.drako.it/) per l'invio dei sample oggetto della nostra recensione.



nexthardware.com