



nexthardware.com

a cura di: **Gennaro Caracciolo - Kam - 24-12-2012 19:00**

Tt eSPORTS Level 10M



LINK (<https://www.nexthardware.com/recensioni/periferiche-di-gioco/755/tt-esports-level-10m.htm>)

Da Thermaltake e DesignworksUSA un mouse avveniristico per design e prestazioni ...

Dalla collaborazione tra [Thermaltake](http://www.thermaltake-italia.it/) (<http://www.thermaltake-italia.it/>) e BMW Group DesignworksUSA è nato il progetto Level 10 che ha visto la luce, circa tre anni fa, con l'introduzione sul mercato del case [Level 10](http://www.nexthardware.com/recensioni/case/290/thermaltake-level-10-non-chiamatelo-case.htm) (<http://www.nexthardware.com/recensioni/case/290/thermaltake-level-10-non-chiamatelo-case.htm>), recensito in anteprima assoluta sul nostro portale.

Il progetto, mantenendo la filosofia di partenza, oltre alla linea di case che va sotto questo nome, si estende anche alla realizzazione di periferiche gaming, il cui capostipite è un mouse particolarmente evoluto che va sotto il nome di [Level 10M](http://www.ttesports.it/index.php?pagina=prodotti&catalogo=2&categoria=31&codice=LEVEL10M) (<http://www.ttesports.it/index.php?pagina=prodotti&catalogo=2&categoria=31&codice=LEVEL10M>).

Proprio quest'ultimo, al quale affiancheremo anche un mousepad ed una tastiera della più recente produzione **Tt eSPORTS**, la divisione **Thermaltake** che si occupa della realizzazione e commercializzazione di periferiche dedicate al mondo dei video giocatori, sarà l'oggetto della recensione odierna.

La realizzazione fisica del telaio del **Level 10M** è stata affidata, anche questa volta, a [DesignworksUSA](http://www.designworksusa.com/) (<http://www.designworksusa.com/>), consociata interamente controllata dalla casa automobilistica tedesca **BMW**.

La fusione dei know-how delle due aziende ha dato così vita al prodotto che andremo a presentarvi in dettaglio nelle prossime pagine.

L'ergonomia è stata, a tutti gli effetti, il parametro maggiormente considerato nella realizzazione di questo mouse, senza togliere nulla, comunque, alla qualità dei materiali impiegati ed alla cura estrema nella "costruzione" del **Level 10M**.

La struttura portante in alluminio, le regolazioni in altezza ed inclinazione laterale e la possibilità di selezionare fino a cinque distinti profili di gioco, sono solo alcune delle caratteristiche di questo mouse, che non può, però, essere considerato un'innovazione assoluta nel campo delle periferiche da gioco.

In realtà, possiamo dire che, analizzando quelle che sono le caratteristiche principali della periferica, ad oggi c'è un concorrente di **Tt eSPORTS** che ha già intrapreso una strada parallela, ovvero **Mad Catz** con i suoi mouse della serie **R.A.T.**, che già presentano da qualche tempo alcune delle caratteristiche del **Level 10M**.



Caratteristiche principali

 <p>ALUMINUM BASE</p>	<p>Base/struttura portante in alluminio.</p>
 <p>LASER SENSOR</p>	<p>Sensore laser da 8200 DPI.</p>
 <p>INTELLIGENT SOFTWARE</p>	<p>Software di gestione intuitivo e altamente personalizzabile.</p>
 <p>3D STEERING</p>	<p>Regolazione in altezza ed inclinazione del piano d'appoggio della mano.</p>
 <p>AIR-THROUGH VENTILATION</p>	<p>Speciale superficie d'appoggio con fori per contenere l'aumento di temperatura durante un uso intensivo.</p>
 <p>DYNAMIC COLOR RANGE</p>	<p>Sistema di illuminazione con sette colori a scelta.</p>



Scheda Tecnica

Colori Disponibili	Diamond Black (nero) Iron White (bianco) Military Green (verde militare) Blazing Red (rosso)
DPI	8200
Tipologia sensore	Laser
Numero pulsanti	7
Quantità di memoria a bordo	128Kb
Macro key	11
Profili di gioco memorizzabili	5
Illuminazione	Sì
Opzione colori di illuminazione	Presente - 7 colori selezionabili
Lunghezza Cavo USB	1,8mt
Sistema di regolazione del peso	No
Interfaccia grafica di configurazione	Sì
Finitura superficiale gommata	Sì
Peso	185g
Connettore USB placcato in oro	Sì
Dimensioni	147 x 67,5 x 38.8mm

↔

1. Packaging & Bundle

1. Packaging & Bundle

↔

La confezione del Level 10M è indubbiamente di buon gusto e pone l'accento sul design e le funzionalità del mouse; le scritte, i loghi e le caratteristiche, nonché l'immagine dello stesso, risaltano in modo piuttosto netto ed ordinato sul fondo nero.

↔



↔

Frontalmente troviamo un'immagine del prodotto che copre quasi tutto il lato sinistro, mentre posteriormente sono riportate le caratteristiche principali.

Per avere accesso alla scheda tecnica vera e propria è necessario ricorrere al sito "global" della casa madre.

↔



↔

L'imballo si compone di due parti: il box vero e proprio, infatti, scorre all'interno di un guscio esterno.



↔

Rimuovendo il sigillo centrale, è possibile accedere all'interno e ammirare il Level 10M in tutto il suo splendore.



↔

Il mouse è fissato per mezzo di due fascette in plastica ad un inserto in cartone che, una volta rimosso, ci consente di accedere al vano posteriore dove troviamo tutti gli accessori forniti a corredo.



↔

Troviamo, quindi, tre distinti flyer che ci mostrano alcuni dei colori in cui il Level 10M è disponibile, rosso escluso, e una custodia in cartone di colore grigio, al cui interno sono custoditi il supporto contenente il software di configurazione ed un opuscolo relativo alle condizioni di garanzia.

↔



↔

Fanno parte del bundle anche una pratica sacca per il trasporto del Tt eSPORTS Level 10M con uno scomparto separato, visibile dalla cucitura longitudinale, per riporre il cavo, ed uno speciale strumento, di fatto una chiave a brugola, che ci permetterà di agire su alcune regolazioni specifiche dello stesso.

2. Visto da vicino

2. Visto da vicino

Vista superiore ed inferiore



↔

La vista dall'alto mette in evidenza la particolare forma della struttura del Tt eSPORTS Level 10M.

In particolare, possiamo osservare i due tasti principali, di generose dimensioni, ↔ uno dei quali (quello di destra) integra i LED di stato della sensibilità impostata, i fori della "ventilazione" passiva e la vite di regolazione in altezza della superficie di appoggio della mano.



↔

L'immagine soprastante ci mostra il design della base che costituisce la struttura portante del mouse, caratterizzata da un utilizzo massiccio di alluminio che le conferisce un indiscutibile appeal.

I pad in Teflon sono solo due, ma sono sagomati in modo tale da coprire completamente sia la parte superiore che inferiore della base, garantendone la massima scorrevolezza in ogni situazione.

↔



↔

Il sensore laser è protetto da una pellicola adesiva da non dimenticarsi di rimuovere prima dell'installazione del prodotto.

↔

Viste laterali

↔

Questa immagine ci svela qualcosa di più sulla struttura di questo mouse; come possiamo notare, il telaio in alluminio si estende anche ai lati, dove sono ricavate le sedi per alcuni dei pulsanti.

Visibile anche parte del dispositivo di sollevamento del carter superiore, sui cui torneremo più avanti.

↔



↔

La parte destra presenta due soli pulsanti; in basso, verso sinistra, è presente l'inserto esagonale dove agire con la chiave a brugola per la regolazione angolare del carter superiore.

↔

Vista frontale e posteriore



↔

La vista frontale ci mostra, immediatamente, la lieve differenza in termini di dimensioni tra i tasti destro e sinistro; al centro corre un inserto in alluminio che, oltre a dare un tocco cool all'insieme, contribuisce ad irrigidire la struttura.

Lo scroll è ben posizionato ed accessibile, il pattern della "guarnizione" in gomma favorisce in modo particolare il grip.

Un piccolo supporto, inoltre, solleva lievemente il cavo dalla superficie di scorrimento, per evitare che lo stesso possa interferire con i movimenti del mouse.

↔



↔

Il profilo centrale finisce la sua corsa all'estremità posteriore, fungendo anche da supporto per la vite di regolazione in altezza; gli indicatori in gradi indicano l'angolo di inclinazione massimo del carter, fissato in ↔ ± 5↔°.

3. Particolari

3. Particolari



↔

Molto razionale la disposizione dei pulsanti; nell'immagine di sinistra possiamo osservare anche il tasto specifico per la regolazione della sensibilità e dei profili del Tt eSPORTS Level 10M.

Premendo lo switch in avanti ed indietro si regola la sensibilità del mouse, mentre centralmente si abilita il profilo successivo.

Leggermente scomodi i tasti sulla destra: l'utilizzo di questi ultimi porta ad una modifica della posizione della mano, che fa perdere il grip sul mouse, ritenendoli quindi "funzionali" solo nel caso in cui un'eventuale azione di gioco si presenti piuttosto "statica".

Fasi concitate di gioco, infatti, possono rendere l'azionamento di questi tasti poco immediato, aspetto comunque comune alla quasi totalità dei mouse gaming in circolazione.



↔

La zona più chiara, di forma rettangolare, presente sul tasto sinistro, ha una funzione puramente estetica, è un inserto trasparente che si illumina con il colore scelto tramite l'apposita funzione.

Ben dimensionato la "rotellina", forse leggermente arretrata rispetto a quanto ci si possa aspettare, ma è solo questione di abitudine.

Lo scroll a scatti consente di essere piuttosto precisi ed ha la giusta resistenza; eccellente il grip offerto dalla guarnizione opportunamente sagomata.



↔

In posizione arretrata, rispetto ai pulsanti del lato destro, troviamo la vite che permette la seconda regolazione del supporto per la mano.

↔



↔

Il cavo USB, che ci permette di collegare il mouse al PC, ha una lunghezza di 1,80mt, è rivestito da una resistente treccia in tessuto ed ha un connettore placcato in oro dotato di un sistema di protezione.

4. Ergonomia

4. Ergonomia

↔

Il pezzo forte del Tt eSPORTS Level 10M è, senza alcun dubbio, costituito dalla possibilità di effettuare tutte le regolazioni che servono per migliorare al massimo l'approccio fisico con lo stesso.



↔

Partiamo dalla "posizione di default", non condizionata quindi da alcuna regolazione da parte dell'utente, che prevede il supporto per il palmo della mano già completamente inclinato verso sinistra.

↔



↔

Procediamo, quindi, mostrandovi come regolare in altezza il supporto per il palmo della mano: prendiamo la brugola fornita in dotazione e, molto semplicemente, andiamo ad allentare la vite posta superiormente.



↔

Svitando la brugola, possiamo notare come il supporto si sollevi di poco più di mezzo centimetro, alzando, di conseguenza, anche la mano ed il polso rispetto al piano d'appoggio del mouse.

↔



↔

Abbiamo testato tutti i vari step di regolazione, ma quello che più ci ha soddisfatti è rimasto il più basso, che consente al nostro polso di toccare il piano.

Questo probabilmente perchè, da buon high senser, chi scrive controlla il mouse proprio con il polso parzialmente appoggiato, facendo compiere al mouse piccoli movimenti con alta sensibilità .

Un low senser, di contro, potrebbe giovare moltissimo di una posizione più alta del supporto del mouse, visto che lo controlla con ampi movimenti del braccio.



↔

Passiamo quindi a regolare l'inclinazione del piano d'appoggio della mano: per fare ciò è necessario utilizzare nuovamente la brugola fornita a corredo.



↔

Questa volta, andando ad agire sulla vite laterale, possiamo, girandola in senso orario, inclinare il piano verso sinistra di un massimo di 5↔° (inclinazione di default), oppure, in senso antiorario, inclinare il piano di altrettanti gradi verso destra.

A tale proposito segnaliamo che, grazie all'ampiezza di questa specifica regolazione, è possibile migliorare notevolmente nostro il feeling con il mouse.

L'impugnatura è davvero ottima; peccato non sia stata prevista la presenza di un supporto per il mignolo, che ne avrebbe ulteriormente innalzato il livello di comfort.

↔

5. Software di gestione

5. Software di gestione

↔

Come ogni buon mouse gaming che si rispetti, anche il Tt eSPORTS Level 10M è dotato di un completo software che ci permette di personalizzarlo secondo quelle che sono le nostre esigenze.

↔



↔

Una volta installato il software, l'utility (al momento aggiornato alla versione 1.1) si va a posizionare anche nella barra di avvio dalla quale è possibile lanciarla in qualsiasi momento.

Partendo dall'alto abbiamo una serie di cinque Tab che corrispondono ai cinque profili configurabili; più a destra, una serie di icone ci permettono di compiere azioni immediate come (da sinistra verso destra) resettare il profilo ai valori di default, raggiungere il sito del produttore, aprire la guida per l'utente e spostare la finestra nella barra di avvio veloce.

Più in basso, posizionati in obliquo, troviamo altri quattro pulsanti che rimandano ad ulteriori sezioni del software di controllo, ovvero la gestione dei profili, l'impostazione delle prestazioni, la creazione di Macro e le opzioni sull'illuminazione.

Ancora più a destra, su sfondo grigio, troviamo, partendo dall'alto, quattro linguette riguardanti l'assegnazione dei tasti e due che rimandano, invece, a due video che illustrano le funzioni Air Through e 3D Axis Movement.

↔

Profile Management



↔

Agendo sulla sezione "Profile Management",↔ accediamo alla creazione dei profili personalizzati, dove è possibile impostarne fino ad un numero di cinque.

↔



↔

Clicchiamo sul pulsante "new", assegnamo un nome al nostro profilo, quindi premiamo il tasto Apply per due volte di seguito ed infine OK.



↔

Il nome del profilo, nel nostro caso "Wargame Profile", viene quindi sostituito a quello impostato di default.

↔

6. Software di gestione - Macro

6. Software di gestione - Macro

↔

Continuiamo, quindi, con l'analisi dell'interfaccia grafica di gestione, posizionandoci nella sezione relativa alla creazione delle Macro.

Le Macro sono specifiche combinazioni di tasti che, in gaming, può essere utile raggruppare ed assegnare ad un solo tasto del mouse; in questo modo, durante le fasi più complesse di una sessione di gioco, potremmo risparmiare tempo prezioso e guadagnare in velocità e, soprattutto, efficacia.



↔

Una volta cliccato su Macro Key Settings, ci appare la finestra visibile in alto; attiviamo ora il tasto New per iniziare la procedura di creazione della Macro, diamole un nome e quindi procediamo con un ultimo click sul tasto OK.

↔



↔

A questo punto, cliccando su "Record", in basso a sinistra, possiamo iniziare ad eseguire la nostra sequenza di tasti in modo che venga "registrata" dal software, agendo sul pulsante "Stop" nel momento in cui vogliamo interrompere la procedura.

↔



↔

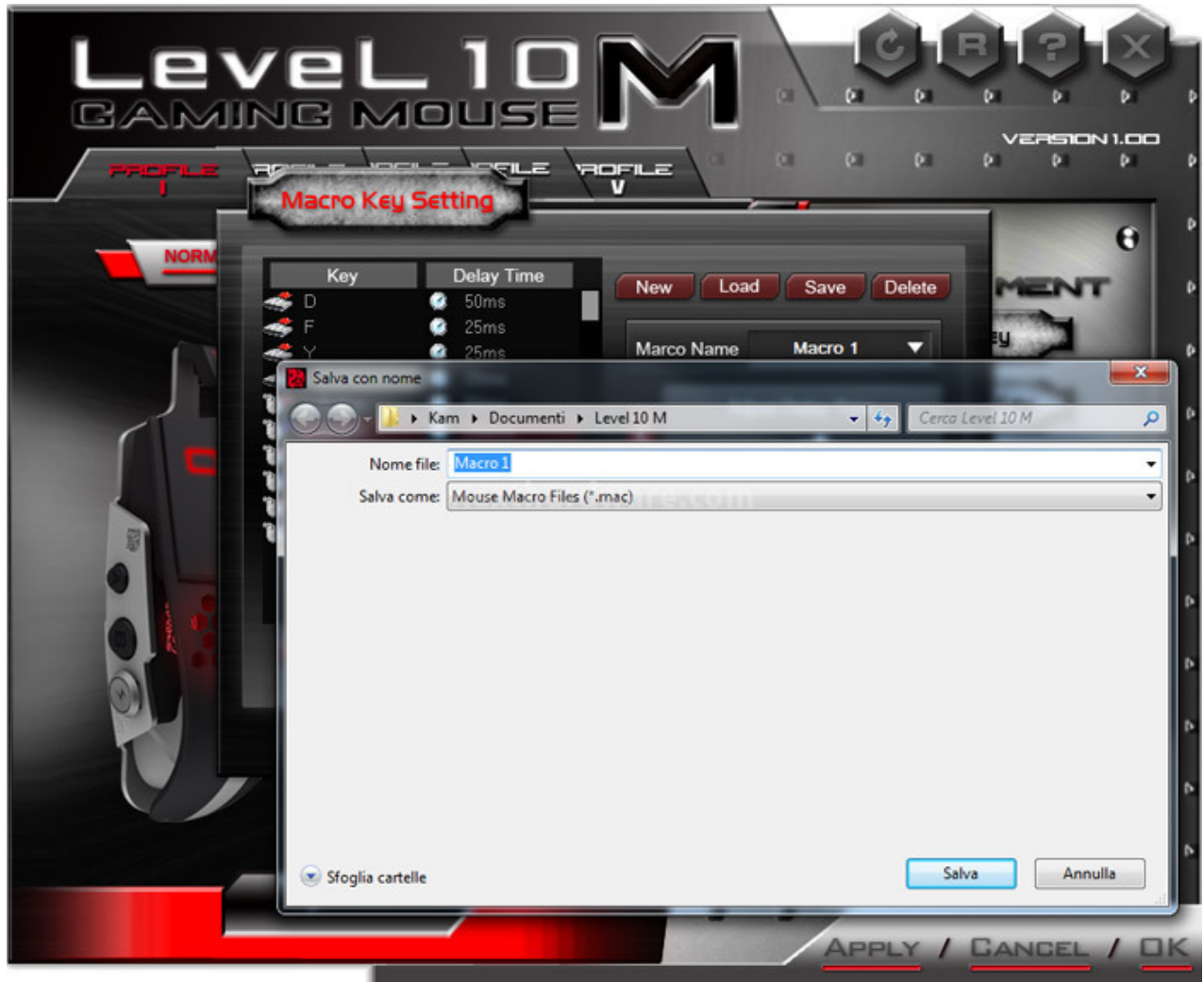
La pressione di ogni singolo tasto viene accuratamente registrata considerando anche il delay (ritardo) tra una pressione e l'altra; una volta registrata la nostra sequenza, possiamo provvedere ad "aggiustarla" secondo le nostre esigenze.

E' possibile regolare in modo fine il ritardo tra la simulazione di una pressione e l'altra o cancellare parti della sequenza che sono state inserite, magari in modo accidentale.

Sulla destra troviamo, infatti, tutte le opzioni della gestione del ritardo, mentre in basso, alla destra del tasto "Stop", quella relativo alla cancellazione delle righe errate, che può essere effettuata dopo aver preventivamente selezionato la riga stessa.

Nell'immagine di destra possiamo notare la nostra sequenza "sfoltita" di alcune delle righe precedentemente registrate.

↔



↔

Un'altra delle svariate possibilità offerte dal software, è quella di poter salvare in un file le nostre Macro preferite, in modo da poterle conservare e riutilizzare in caso di reset della memoria Tt eSPORTS Level 10M.

↔



↔

Una volta salvata la nostra Macro, è giunto il momento di assegnarla ad un tasto specifico; per fare ciò torniamo nella schermata del profilo che abbiamo creato.

Selezioniamo, poi, uno degli undici tasti disponibili (noi abbiamo scelto il primo a destra), quindi spostiamoci sulla destra cliccando su Tkey.

↔



↔

Il tasto in questione ci permette di assegnare la Macro creata e abbinata al tasto scelto, in modo da richiamarla in completa libertà quando utilizzeremo lo specifico profilo.

E' possibile, inoltre, scegliere che la Macro venga riprodotta una volta (ogni pressione del pulsante fa partire la sequenza), a ripetizione (quando il pulsante viene tenuto premuto), oppure a ripetizione alla prima pressione con arresto alla successiva.

↔



↔

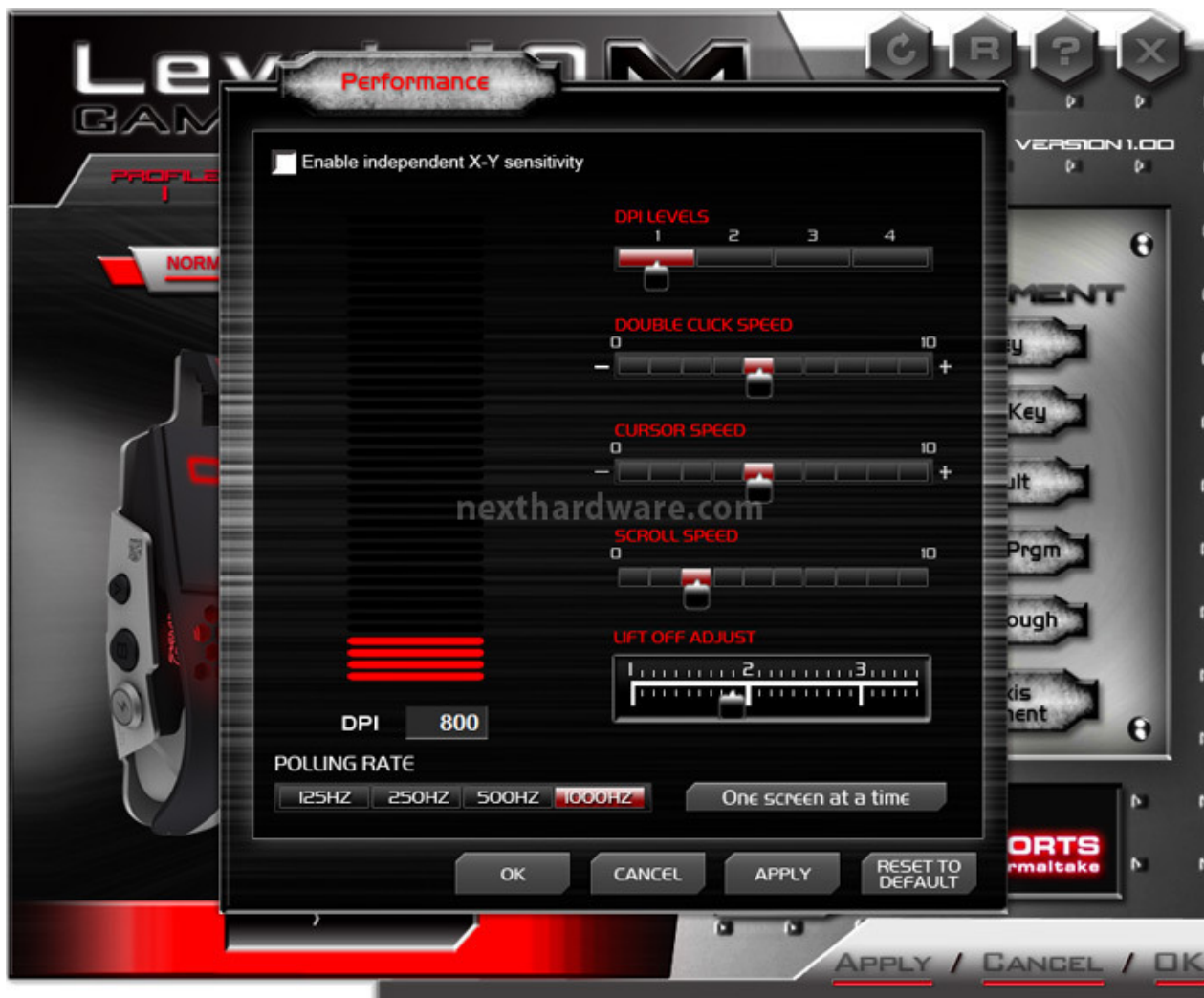
Completata la procedura, che richiede un tempo davvero ridotto, quando selezioneremo il tasto a cui abbiamo assegnato la Macro nella schermata del profilo, apparirà in basso il nome della sequenza registrata.

↔

7. Software di gestione - Performance e illuminazione

7. Software di gestione - Performance e illuminazione

↔



↔

Questa sezione del software di controllo consta di una sola pagina, nella quale è possibile effettuare tutte le impostazioni riguardanti le performance del Tt eSPORTS Level 10M.

Il livello di sensibilità si può regolare su quattro impostazioni base, corrispondenti a quelle che saremo in grado di settare on the fly per mezzo del pulsante laterale sinistro; le impostazioni di default sono di 800 DPI, 1600 DPI, 3200 DPI e 5000 DPI.

A seconda delle nostre esigenze, i quattro livelli di sensibilità possono essere selezionati a piacimento in un range che va da 50 a 8200 DPI.

Possiamo inoltre regolare la velocità del doppio click, l'accelerazione del cursore, la velocità dello scroll ed il polling rate.

Il Lift Off Adjust ci permette di regolare la sensibilità del sensore al sollevamento del mouse dal piano d'appoggio, in modo che il "riposizionamento" dello stesso non corrisponda ad alcuno spostamento del cursore sullo schermo.

Molto completa la gestione dell'illuminazione del Level 10M che ci permette di abbinarlo con qualsiasi tastiera retroilluminata presente in commercio.

L'unico appunto che possiamo muovere a Thermaltake riguarda il colore dei LED indicatori dei DPI, che non cambiano mai colore rimanendo sempre rossi.

↔



↔

L'immagine in alto ci mostra la schermata che ci troviamo di fronte nel momento in cui accediamo alle "Light Option"; a destra sono visibili tutti i colori che abbiamo a disposizione.

↔



↔

Per applicare uno dei colori presenti nella lista è sufficiente cliccare su uno di essi e quindi sulla tasto "Apply".

Sono due le opzioni di illuminazione che abbiamo a disposizione: la prima ci permette di selezionare la colorazione desiderata per tutte le zone disponibili (riquadro sul tasto sinistro, scroll e l'immagine di un draghetto stilizzato in modalità pulsante), mentre la seconda, come in figura, consente di scegliere un singolo colore per ognuna delle tre opzioni.

↔

8. Compagni di viaggio

8. Compagni di viaggio

↔

TteSPORTS ha provveduto ad inviarci anche un'ottima tastiera ed un mousepad, per fare in modo che la nostra esperienza gaming fosse il più appagante possibile.

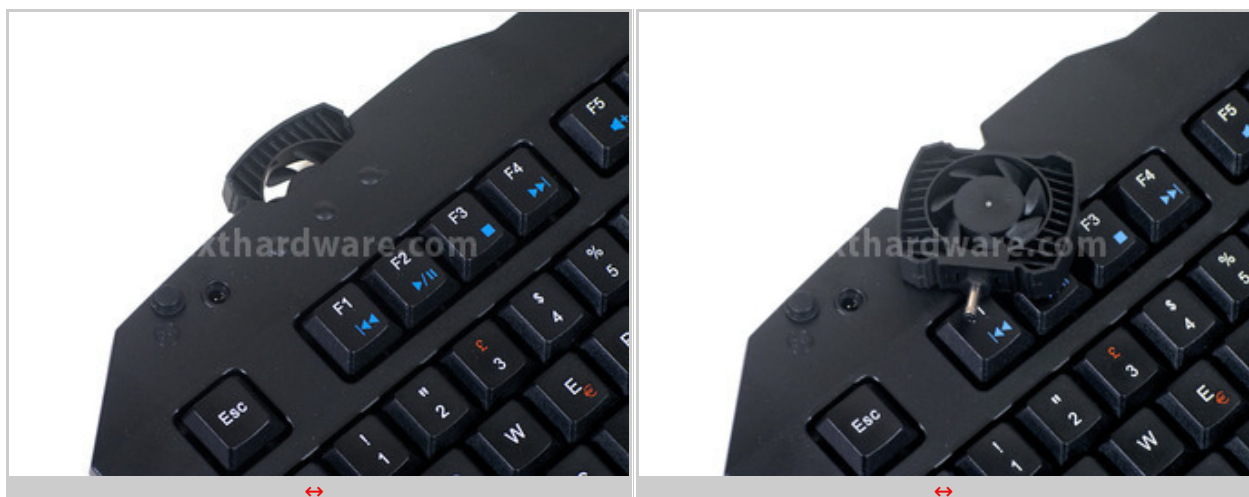


↔

Tastiera

La tastiera che ci accompagnerà nel nostro test sul campo è la **Challenger Gaming Keyboard**, la versione base della serie, che vanta caratteristiche molto interessanti, unitamente ad un design molto piacevole e ad una utile ventolina, posizionabile di fronte alle nostre mani, per limitare il fenomeno della sudorazione.

↔



↔

La ventola trova posto in uno specifico vano ricavato nella parte posteriore del corpo della tastiera.

I connettori di innesto si trovano ai due lati della periferica; basta quindi estrarre la ventola ed inserirla nell'alloggio preposto.

↔



↔

Caratteristiche Principali

- Interfaccia USB
- Sei tasti Macro
- Porta USB 2.0
- Vita media: 10 milioni di click
- Lunghezza cavo: 2mt
- Dimensioni: 480x205,5x25mm

Caratteristiche Ventola

- Velocità : 6,000 RPM (↔±15%)
- Flusso d'aria: 2,7 CFM
- Rumorosità : 21,7 dB
- Alimentazione: 5V
- Vita media: 50.000 ore
- Dimensioni: 30x30x10mm

↔

Mousepad

Il "tappetino" che abbiamo ricevuto è il modello **Dasher**, sempre prodotto da **Tt eSPORTS**, che potremmo definire di tipo "lento", poichè la resistenza offerta al movimento del mouse è piuttosto alta.

La differenza in termini di velocità di un mousepad è definibile nella risposta al movimento che lo stesso restituisce; di solito, i tappetini che consentono di avere una feedback estremamente rapido sono quelli con una superficie rigida che, per sua natura, offre una resistenza minima al movimento del mouse ma, di contro, ne consuma più rapidamente i "piedini" in Teflon.



Il Dasher ha una superficie in tessuto, che può offrire comunque un'ottima precisione ma, a nostro avviso, una soluzione non ideale per il **Level 10M**, considerato anche il suo peso complessivo.



↔

Ci sentiamo infatti di consigliarvi, per avere il massimo dal **Level 10M**, di avvalervi di un mousepad con superficie rigida e non in tessuto che, finalmente, sembra Tt eSPORTS sia pronta a lanciare sul mercato.

↔

9. Prova sul campo

9. Prova sul campo

↔

Dopo aver preso un po' di confidenza con il Tt eSPORTS Level 10M, siamo pronti ad impegnarlo duramente nelle nostre sessioni di test.

↔

Combat Arms

Combat Arms è un gioco FPS (First Person Shooter) di guerra ambientato ai giorni nostri.

E' caratterizzato da una velocità d'azione notevole, una grafica più che buona ed un nutrito set di armi ed equipaggiamenti costantemente aggiornato.

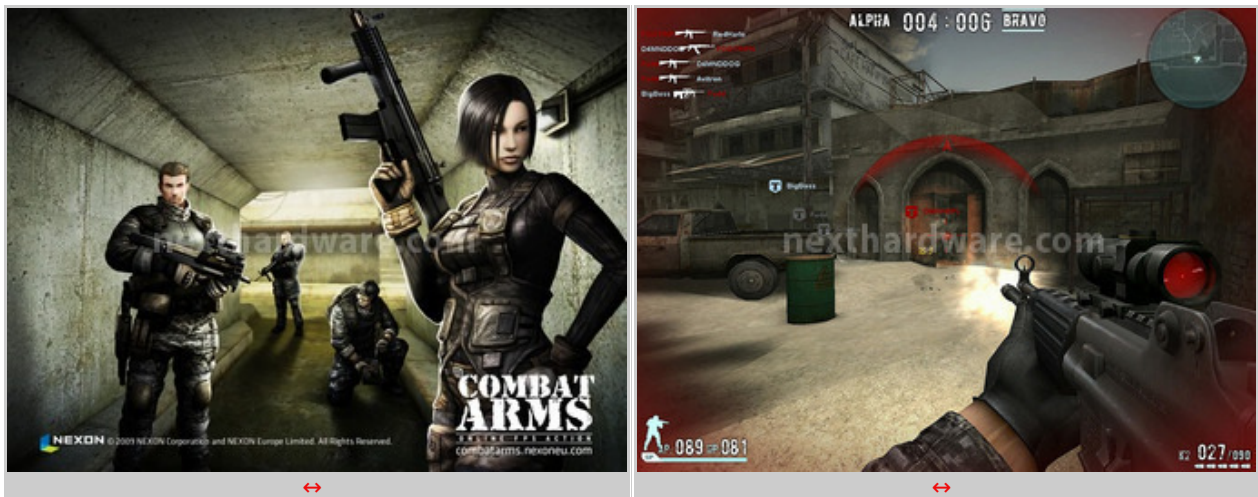
Scaricabile dal sito del produttore, Combat Arms non ne prevede l'acquisto, ma non lasciamoci ingannare, per avere il massimo potenziale distruttivo a disposizione, armi ed equipaggiamenti speciali "devono" essere acquistati.

Per fare ciò ci sono due "monete" utilizzabili: GP ed NX.

I GP sono i punti che vengono accumulati durante le comuni azioni di gioco in base al rapporto uccisioni/morti, comunemente definito K/D, e danno accesso ad un ampio ventaglio di armamenti ed equipaggiamenti.

Gli NX devono invece essere "acquistati" con denaro "vero" e sono quindi indipendenti da quelli che sono i nostri risultati durante le sessioni di gioco, una vera manna dal cielo per chi non ha ore ed ore al giorno da dedicare all'accumulo dei GP.

↔



↔

La scelta di un gioco come Combat Arms non è assolutamente casuale; il motore del gioco, infatti, è in grado di rendere il gameplay graficamente gradevole ed al contempo eccezionalmente veloce, specie con equipaggiamenti specifici del personaggio.

Un mouse maneggevole e preciso diviene quindi il miglior alleato del giocatore, che può trasformare il pensiero in azione alla velocità desiderata.

Anche se al Level 10M manca un sistema di regolazione del peso, basta abbinarlo ad un mousepad dalla superficie rigida per avere, a nostro avviso, il massimo delle performance.

Il notevole peso del mouse, inoltre, va a tutto vantaggio della stabilità sul piano d'appoggio; anche nelle azioni più frenetiche, infatti, non abbiamo mai avuto sollevamenti accidentali, con lo stesso sempre saldamente ancorato alla nostra scrivania.

Le opportune regolazioni di accelerazione del mouse ci hanno consentito di utilizzare tutti gli 8200 DPI del sensore laser, non riscontrando comunque enormi vantaggi rispetto, ad esempio, a una impostazione di "soli" 3200 DPI.

Ottima la risposta in tutte le situazioni della tastiera Challenger Gaming Keyboard, con un comfort d'utilizzo molto buono; la ventolina fornita a corredo, inoltre, si dimostra abbastanza silenziosa ed il flusso d'aria sulle mani è realmente percepibile.

Soltanto buono il comportamento del mousepad, questo perchè l'accoppiata non ci sembra ottimale, almeno per quello che concerne il nostro stile di gioco; testato infatti con un mouse più leggero, si dimostra una superficie piuttosto scorrevole e precisa.

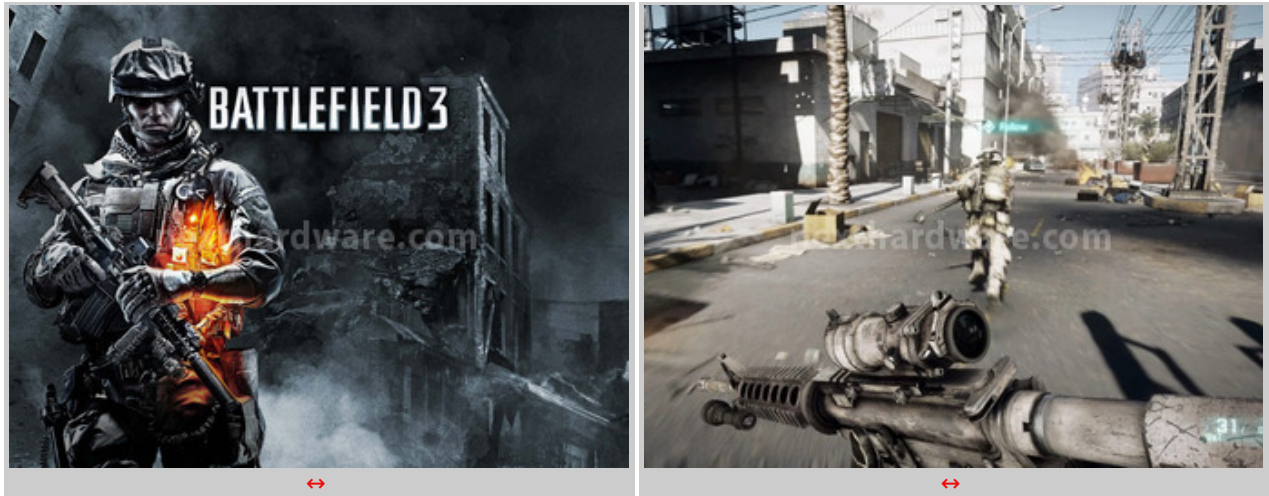
↔

Battlefield 3

Poco da dire sul titolo di Electronic Arts, conosciutissimo tra gli amanti degli FPS.

L'azione di gioco si presenta, rispetto a Combat Arms, più lenta e strategica con ambientazioni generalmente molto complesse e articolate, caratterizzate da una grafica di livello sicuramente superiore.

↔



↔

Anche con Battlefield 3 non abbiamo evidenziato alcun tipo di problematica.

Il gioco non ci ha permesso di spremere al massimo il sensore del Level 10M, ma questo dipende da molti fattori, non certamente dal mouse.

Abbiamo potuto impostare una sensibilità massima di circa 4000 DPI, che ci ha permesso di avere una fluidità d'azione notevole anche se, a dirla tutta, 1600 DPI sono già sufficienti per giocare in modo più che soddisfacente.

Il mousepad, con sensibilità più basse, tende a frenare leggermente di più il Level 10M ma, come già esposto, è solo una questione di "connubio".

Per la tastiera valgono le stesse considerazioni fatte per l'utilizzo con Combat Arms.

↔

10. Conclusioni

10. Conclusioni

↔

Nel mondo delle periferiche gaming ed in special modo in quello dei mouse, sia **Mad Catz**, con i suoi **R.A.T.**, che ora **Tt eSPORTS**, con il **Level 10M**, stanno dando vita ad una nuova generazione di prodotti dalle prestazioni veramente elevate.

La struttura portante in alluminio conferisce al mouse non soltanto un look di sicuro impatto, ma anche una solidità e rigidità della struttura che poco hanno a che vedere con i prodotti realizzati completamente in materiale plastico.

Robustezza e resistenza comportano quello che, per qualche videogiocatore, potrebbe essere il "rovescio della medaglia": il peso.

In effetti, il **Level 10M** con un peso di 185g si fa sentire, ma questa specifica caratteristica a noi è piaciuta moltissimo, considerata la nostra natura high senser e la conseguente necessità di avere una periferica estremamente stabile.

I fori esagonali, posti nella parte superiore a formare una struttura "a nido d'ape", assolvono perfettamente alla loro funzione; per tutta la durata dei nostri test non abbiamo mai avuto alcun problema di sudorazione o di accumulo di umidità sulla sommità del mouse, cosa che invece accade, non di rado, con prodotti concorrenti.

Ottima l'ergonomia anche se, come nella quasi totalità dei mouse testati fin'ora, i tasti laterali disposti sulla destra risultano di difficile accessibilità per chi ha mani di dimensioni contenute.

Il software di configurazione fornito a corredo è notevolmente completo ed intuitivo, con una sezione riguardante l'illuminazione del mouse che consente un elevato livello di personalizzazione.

Il **Level 10M**, ovviamente, dà il meglio di sé in gaming riuscendo ad essere sempre all'altezza della situazione, restituendo un livello di precisione notevole anche durante sessioni di gioco prolungate e particolarmente concitate, durante le quali non abbiamo mai riscontrato alcun affaticamento, segno che l'ergonomia, nata dalla collaborazione tra **Thermaltake** e **DesignworksUSA**, è stata davvero curata nei minimi particolari.

Il prezzo, di circa 99 euro, non è certamente accessibile a tutti, ma assolutamente in linea con la qualità e le prestazioni espresse.

Alla luce di quanto esposto assegniamo al **Tt eSPORTS Level 10M** il nostro massimo riconoscimento.

↔



Si ringraziano Thermaltake Italia e Tecnocomputer.it (<http://www.tecnocomputer.it/ricerca/index.asp?txtsearch=Level+10M&x=0&y=0>) per il sample fornito in recensione.

