

CORSAIR iCUE 5000T RGB



LINK (<https://www.nexthardware.com/recensioni/case/1561/corsair-icue-5000t-rgb.htm>)

Design accattivante ed una dotazione di serie notevole, ma anche un prezzo esagerato!

Dopo aver presentato una serie di case che, in base al design, potrebbero essere identificati come gli eredi della serie Obsidian, CORSAIR ha deciso di cambiare rotta e presentare un nuovo modello che, grazie alle sue forme smussate, sembra riportare alla mente un'altra pietra miliare del suo passato, ovvero la serie Graphite.

Il 5000T RGB è un abbondante Mid Tower in grado di ospitare, all'interno di una solida struttura in acciaio, schede madri in formato E-ATX, schede video lunghe sino a 400mm e dissipatori ad aria per CPU alti 170mm, componenti che, a sistema completato, risulteranno ben visibili grazie ad un pannello in vetro temperato spesso ben 4mm.

Lato storage, due drive da 3,5" o 2,5" potranno essere montati all'interno del vano scomponibile dedicato all'alimentatore, mentre altri quattro da 2,5" potranno trovar spazio sul retro del piatto mainboard.



Un elemento caratterizzante di tale case, poi, con dimensioni di 530x251x560mm (PxLxA) ed un peso di ben 16,5kg, è dato dal sistema di illuminazione integrato nella cornice frontale, sul top e nella base, comprendente ben 160 LED pilotabili tramite il controller iCUE COMMANDER CORE XT incluso.



Per quanto concerne il sistema di raffreddamento, sono presenti di serie tre ventole LL120 RGB sul frontale, anch'esse collegate al controller in dotazione, ma il CORSAIR iCUE 5000T RGB è in grado di ospitarne altre tre da 120 o due da 140mm sul top, una da 120 sul retro oppure, tramite rimozione di un apposito pannello, altre tre da 120mm a destra del piatto mainboard.

Tutte le predisposizioni sono utilizzabili anche per l'installazione di radiatori facenti parte di sistemi di raffreddamento a liquido AiO o custom: anteriormente e sul top possono essere fissati radiatori da 360 o 280mm, a destra del piatto mainboard uno da 360mm e sul retro uno da 120mm.

Di seguito, una tabella contenente le principali specifiche tecniche del case oggetto della nostra odierna recensione.

Modello	CORSAIR iCUE 5000T RGB
Tipologia	Mid Tower
Dimensioni (AxLxP)	560x251x530mm
Materiali	Acciaio, vetro temperato e ABS
Peso	~ 16,5kg
Alloggiamenti drive	4x 2,5"
Ventole	Frontale: 3x 120 o 2x 140mm (3x 120 incluse) Posteriore: 1x 120
Supporto mainboard	Mini-ITX, microATX, ATX e E-ATX
Altezza massima dissipatore	170mm
Lunghezza massima scheda video	400mm
Lunghezza massima alimentatore	250mm
Conessioni	4x USB 3.0, 1x USB Type-C e 1x jack HD Audio
Altro	Controller COMMANDER CORE XT Strisce a LED integrate frontalmente e sul top

1. Packaging & Bundle

1. Packaging & Bundle



Il CORSAIR iCUE 5000T RGB è commercializzato all'interno di una confezione in cartone riciclabile dalle dimensioni tutto sommato compatte e facilmente trasportabile nonostante un peso non proprio contenuto grazie alla presenza di apposite maniglie.

Le facciate principali riportano immagini stilizzate del prodotto, tra cui un suo esploso, mentre i lati corti ne riportano le caratteristiche peculiari.



Il case è protetto dagli urti da due robusti gusci in polistirolo e dalla polvere da una busta in plastica trasparente, mentre il pannello in vetro temperato è rivestito da pellicole adesive su entrambi i lati.



Il bundle, racchiuso all'interno di una scatola fermata in uno slot da 3,5", consta di tutta la viteria necessaria per una corretta installazione ed un nutrito numero di fascette sia monouso che in velcro, compatibili con il sistema RapidRoute, nonché un coperchio sostitutivo per la parte anteriore del vano alimentatore.

La dotazione cartacea, invece, prevede un manuale tradotto in varie lingue, italiano compreso, ed un flyer relativo alla garanzia.

Ricordiamo che, in dotazione al case, troveremo anche un sistema di illuminazione a 160 LED, tre ventole LL120 ed un controller iCUE COMMANDER CORE XT.

2. Esterno

2. Esterno



Rimosso dalla confezione, il 5000T RGB dà l'impressione di essere una rivisitazione, in chiave moderna, del maestoso 780T, in virtù delle sue forme tondeggianti.



A differenza di quanto si possa pensare, inoltre, gran parte delle coperture curve, un tempo in plastica, sono ora in robusto acciaio



Il frontale, caratterizzato da una cornice in plastica grigia a contrasto, presenta, centralmente, un pannello con griglia d'aerazione con sistema di blocco tramite calamite.



La griglia può essere quindi facilmente rimossa al fine di poter effettuare le operazioni di manutenzione del filtro o operare, in modo rapido, sulle tre ventole LL120 ARGB bianche preinstallate sul frame metallico.



Spostandoci nella parte anteriore superiore, troviamo il pannello di I/O ricavato nel top in acciaio e comprendente ben quattro USB 3.0, una USB Type-C, un jack HD Audio, il pulsante di accensione e reset (che può essere adibito anche alla gestione del sistema di illuminazione) ed il pulsante di accensione retroilluminato.



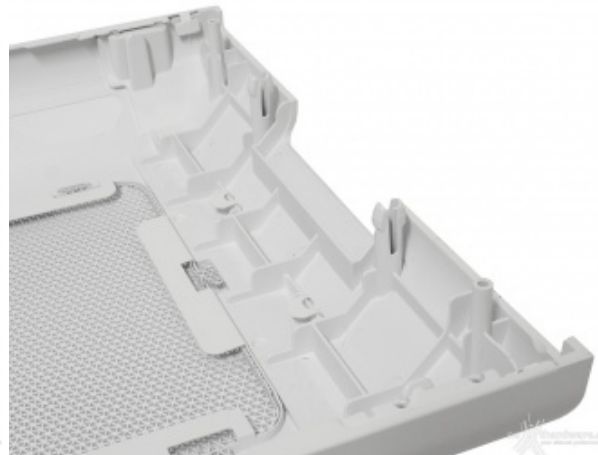
Il pannello superiore, che ricordiamo essere in acciaio, è composto da sei feritoie laterali che, a sistema in funzione, permetteranno alla luce generata dalle strisce a LED preinstallate di risultare ben visibile dall'esterno, ed una griglia d'aerazione bianca.



Sollevando l'intero pannello superiore, fermato al telaio tramite ganci, possiamo notare, oltre alle due strisce a LED precedentemente citate, anche un generoso filtro antipolvere.

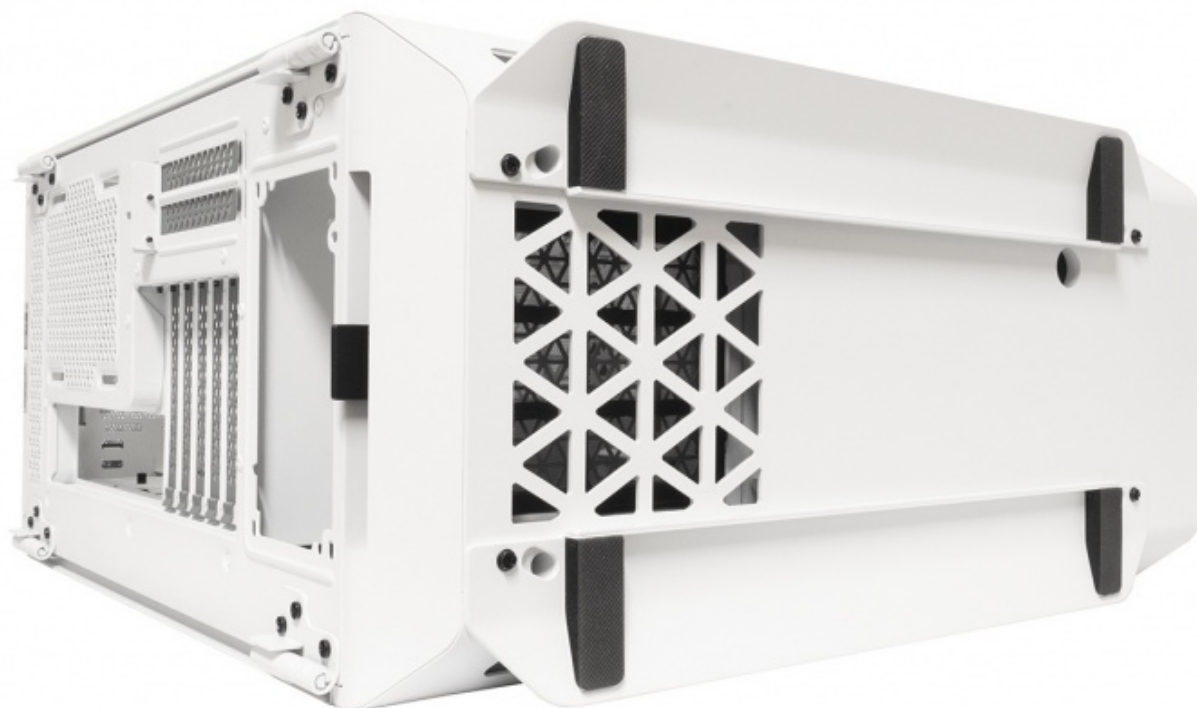


La sua rimozione rivela la seconda predisposizione per ventole, anch'essa per tre unità da 120mm o due da 140mm.

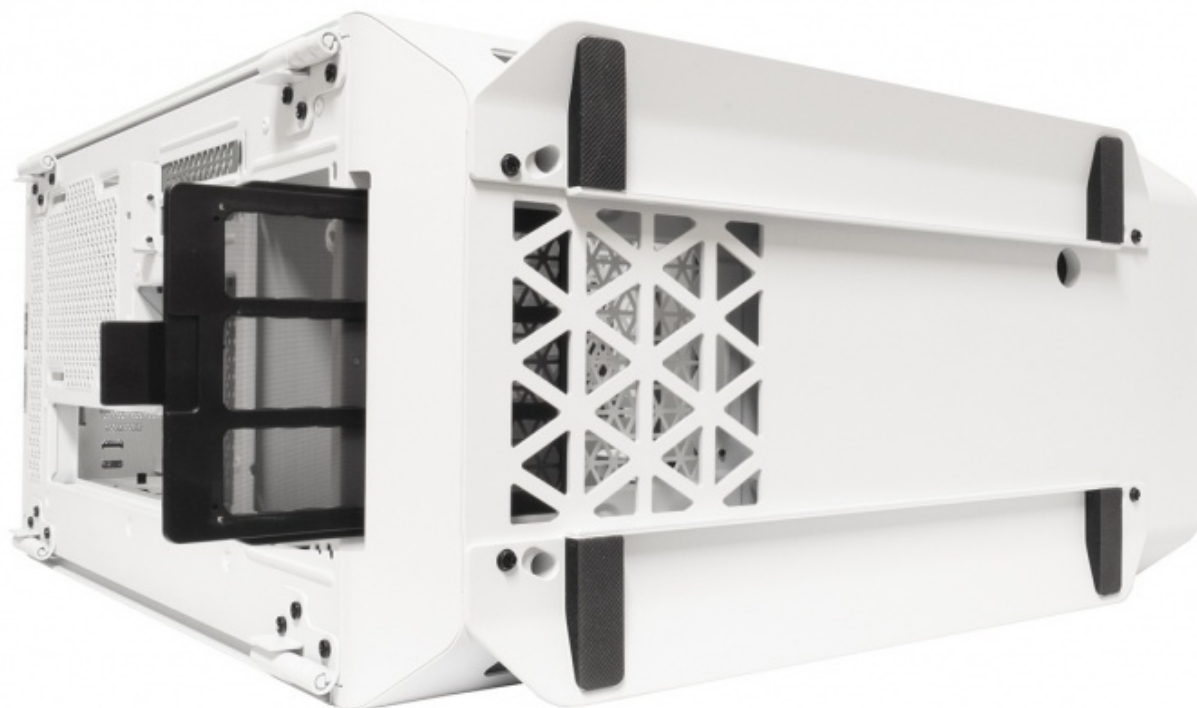




Il retro del CORSAIR iCUE 5000T RGB presenta una disposizione standard dei componenti, pertanto, partendo dall'alto verso il basso troviamo, dopo una griglia d'aerazione, il foro per l'I/O shield affiancato da una predisposizione per ventola da 120, sette coprislot PCI affiancati da altri due per l'installazione di schede video in verticale ed infine, sul fondo, il foro del vano alimentatore.



Poggiando il case su di un fianco è possibile analizzarne il fondo dove è presente un altro elemento che lo rende molto più aggressivo; le due basi d'appoggio, che si allungano verso il frontale, assorbono le vibrazioni e rendono il tutto molto più stabile e resistente.



In corrispondenza del vano alimentatore si trova una piccola griglia d'aerazione protetta da un piccolo filtro antipolvere removibile.

Prima di procedere con l'analisi interna è bene analizzare anche le due ottime paratie laterali, entrambe dotate di cardini nella parte posteriore.



La paratia sinistra è realizzata in vetro temperato spesso 4mm con cornice in acciaio e gomma nella parte anteriore.



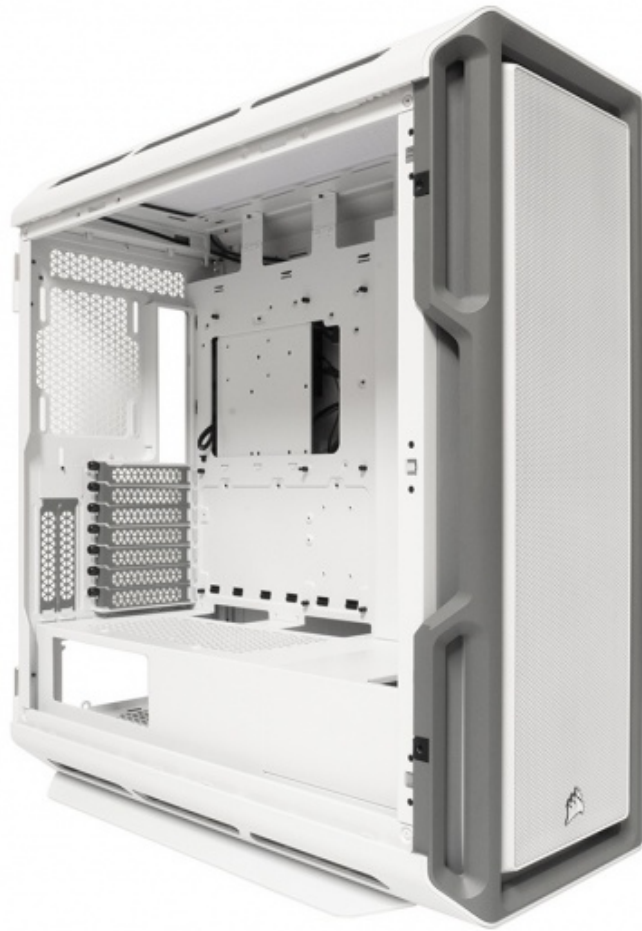
La paratia sinistra è invece in robusto acciaio e presenta una griglia verticale nella parte anteriore, coperta, internamente, da un pratico filtro antipolvere removibile.

3. Interno

3. Interno



L'interno del CORSAIR iCUE 5000T RGB, così come l'esterno, è contraddistinto da una verniciatura uniforme di colore bianco, con pochissimi accenni di grigio e dettagli degni di nota.



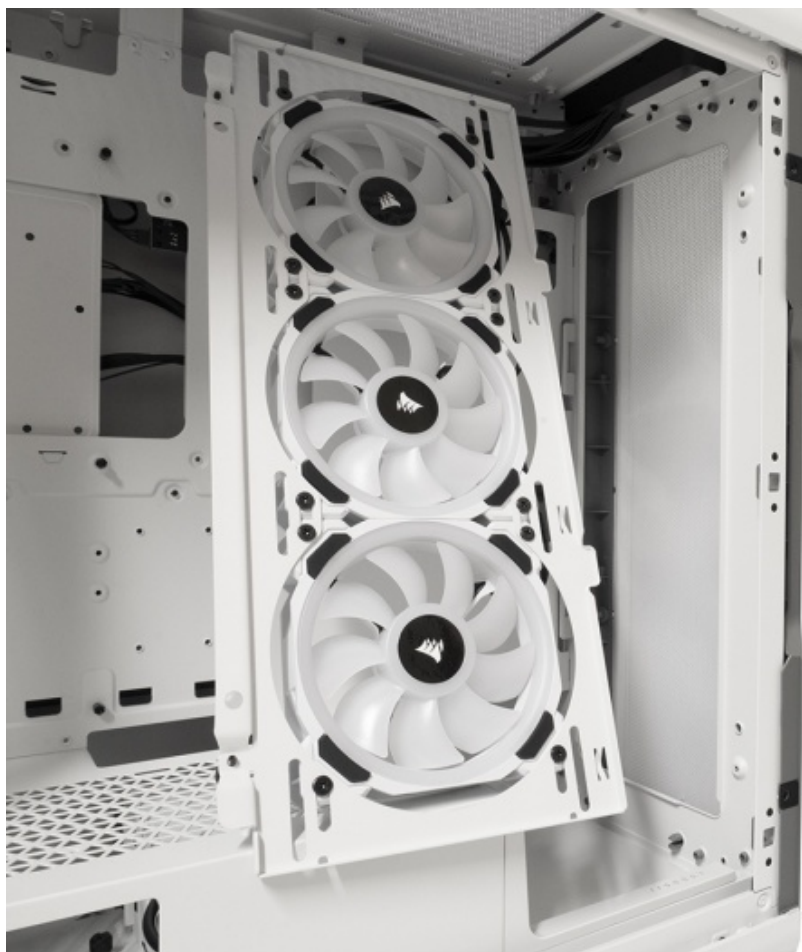
Il vano mainboard è privo di fronzoli e vede, in corrispondenza della zona CPU, un ampio scasso per l'installazione e la manutenzione dei sistemi di raffreddamento aftermarket.



Come molti altri case CORSAIR di ultima generazione, al posto delle asole passacavo è presente una cover in metallo che ricopre quasi totalmente la parte destra del piatto mainboard e che funge sia da elemento passante per i cavi provenienti dal retro che da copertura per quelli in eccesso.



Poco più avanti, è presente una copertura in plastica che può essere sostituita da quella presente in dotazione.



Una volta rimossa, è possibile estrarre facilmente il telaio per le ventole frontali, in modo tale da poter agire più rapidamente su queste ultime e facilitare le operazioni di installazione di eventuali radiatori.



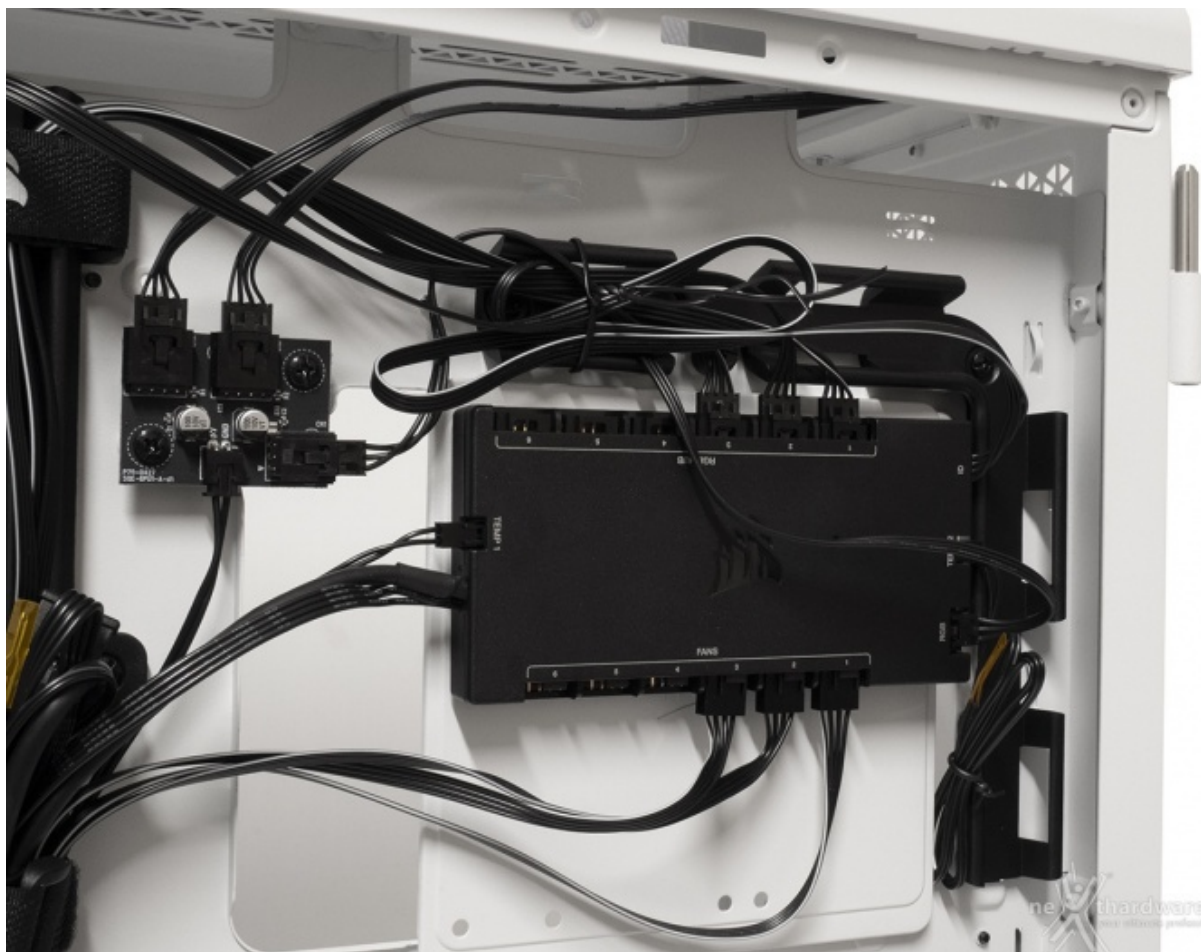
Tolta la copertura verticale per i cavi, situata a destra del piatto mainboard, infine, si avrà accesso anche alla terza ed ultima predisposizione per ventole, utilizzabile per tre unità da 120mm o radiatori da 360mm.



Spostandoci sul lato opposto e rimuovendo la paratia destra, è possibile analizzare il retro del piatto mainboard ed il vano alimentatore.



Il cestello per drive posizionato in basso, accanto all'alimentatore, così come i supporti da 2,5", potranno essere rimossi al fine di facilitare le operazioni di cablaggio e dedicare più spazio ai cavi in eccesso.



Il foro in corrispondenza del socket della CPU (per il sistema di ritenzione dei dissipatori) è parzialmente coperto da un piccolo supporto in metallo deputato al fissaggio del controller COMMANDER CORE XT in dotazione, utilizzabile sia per le strisce a LED preinstallate che per sei ventole ARGB.



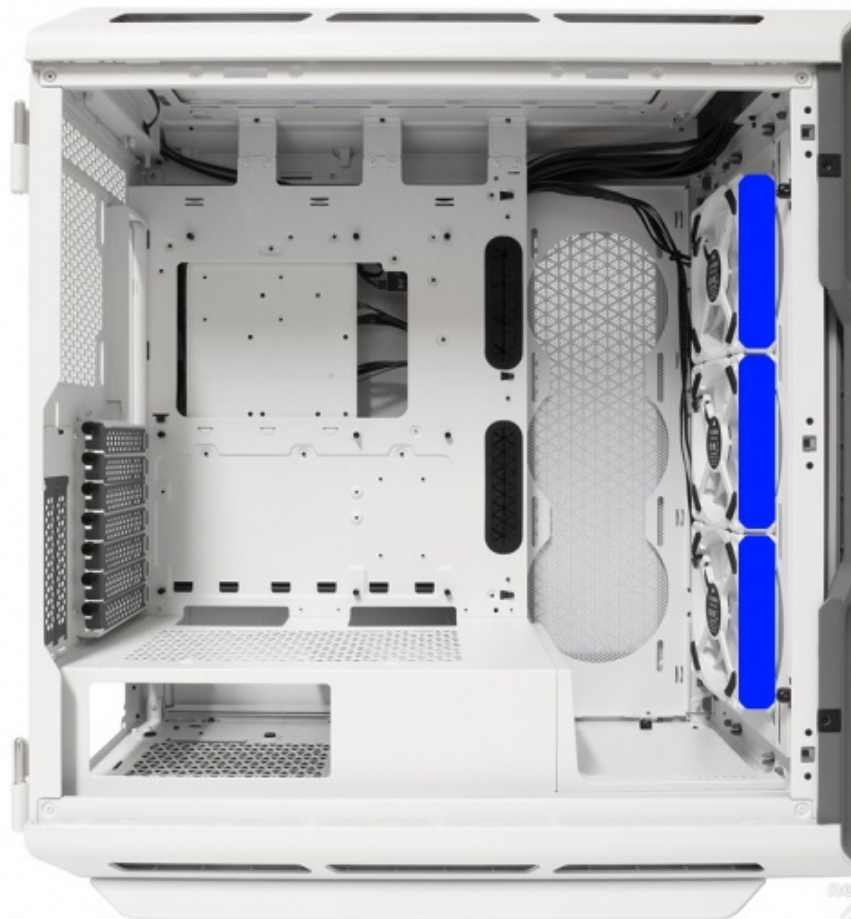
Il resto del retro del piatto mainboard è occupato da tre supporti per drive da 2,5" e dal sistema RapidRoute per effettuare un cablaggio pulito e preciso.



4. Raffreddamento

4. Raffreddamento

Il CORSAIR iCUE 5000T RGB consente un ottimo ricircolo d'aria grazie alla presenza di ampi pannelli in mesh posizionati anteriormente e sul top, nonché di un gran numero di predisposizioni per ventole.



Come abbiamo avuto modo di vedere nelle pagine precedenti, questo modello viene commercializzato con tre ottime ventole CORSAIR LL120 RGB, in questo caso nella variante bianca, installate frontalmente.

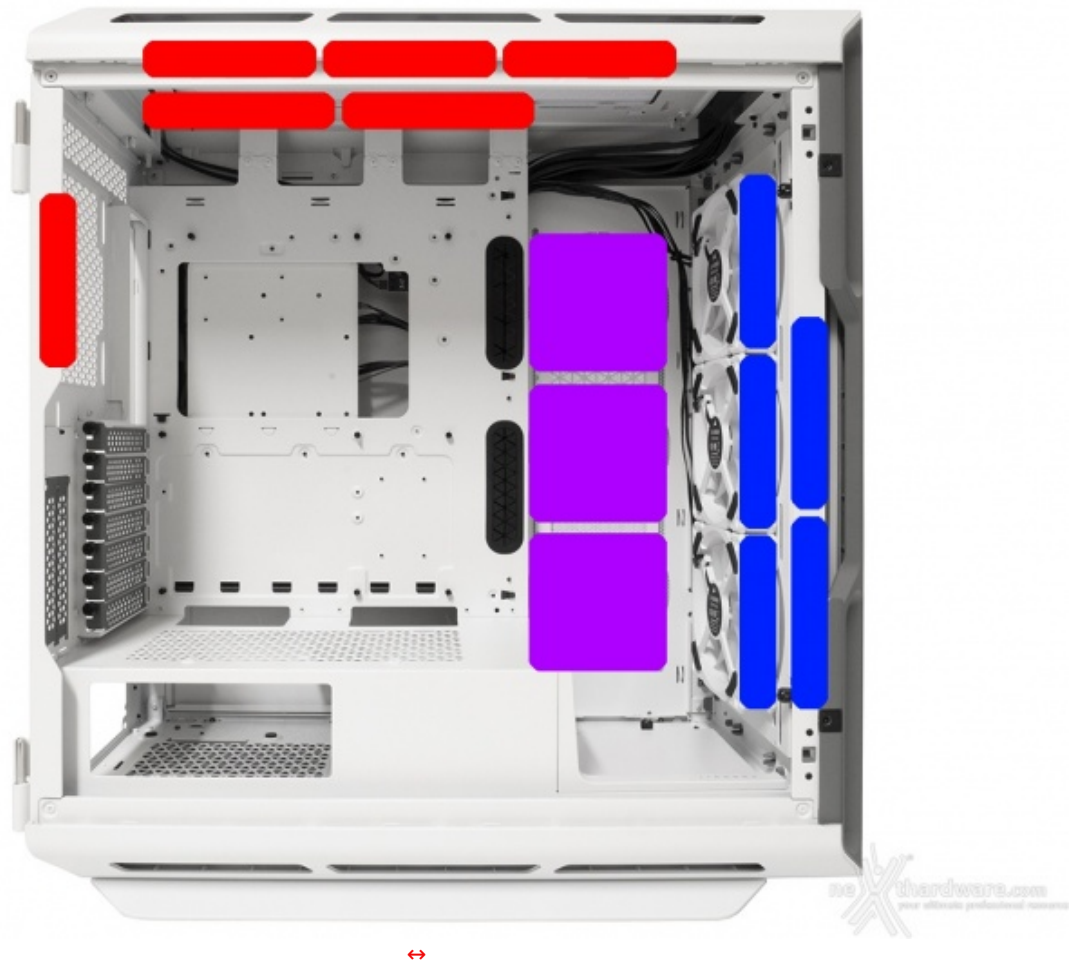


Modello ventole	CORSAIR LL120
Part Number	(CO-9050071-WW)
Dimensioni	120x120x25mm
Velocità di rotazione	600 - 1500 +/- 10% RPM
Rumorosità	24.8 dBA
Portata d'aria	43,25 CFM
Connessione	4pin

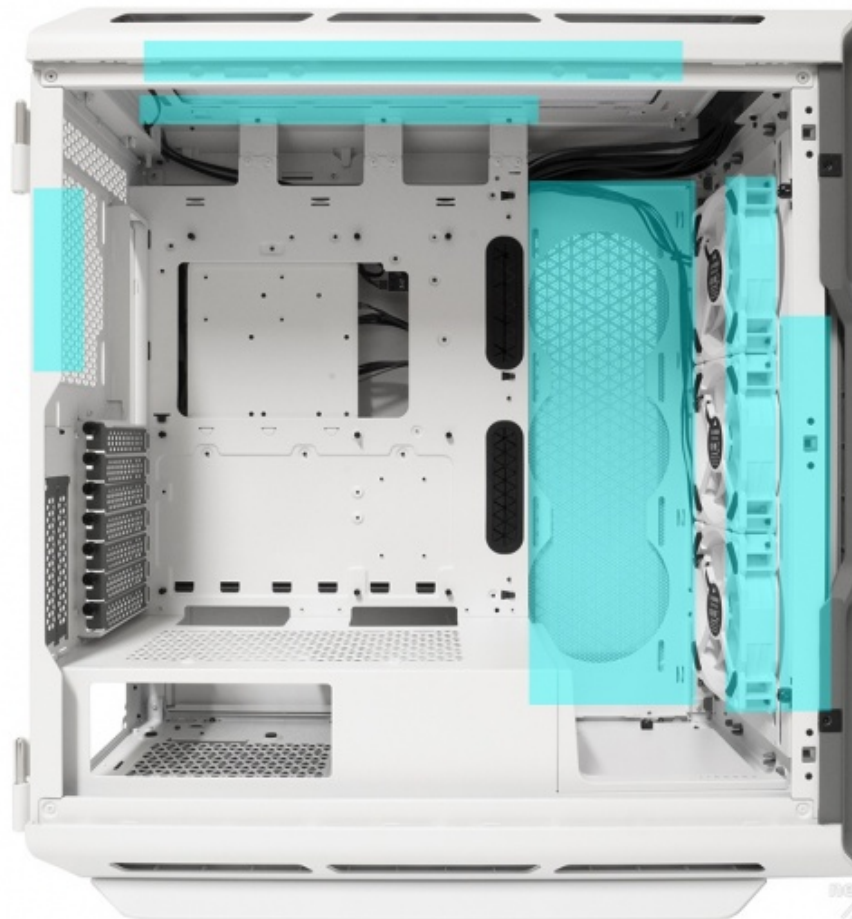
Nonostante si tratti di ventole palesemente pensate per soddisfare le esigenze di un pubblico molto attento all'estetica del proprio setup, grazie ai 16 diodi RGB disposti sia nella parte centrale della girante che sul supporto in plastica, le LL120 godono anche di eccellenti specifiche tecniche, come riportato nella tabella soprastante.



Ovviamente, chi deciderà di acquistare il 5000T nella variante nera troverà le più classiche LL120 RGB Black.



In caso di necessità , potranno essere aggiunte altre tre ventole da 120mm sia a destra del piatto mainboard che sul top mentre un'altra, delle stesse dimensioni, sarà installabile sul retro.



Tutte le predisposizioni potranno essere utilizzate anche per il fissaggio di radiatori facenti parte di sistemi di raffreddamento a liquido AiO o custom, nello specifico, sul frontale e sul top potranno trovare spazio radiatori da 360 o 280mm a destra del piatto mainboard ed uno sul retro da 120mm.

Qualora si volesse optare per un sistema di raffreddamento ad aria per la CPU, l'altezza massima consentita per il dissipatore è di 170mm.

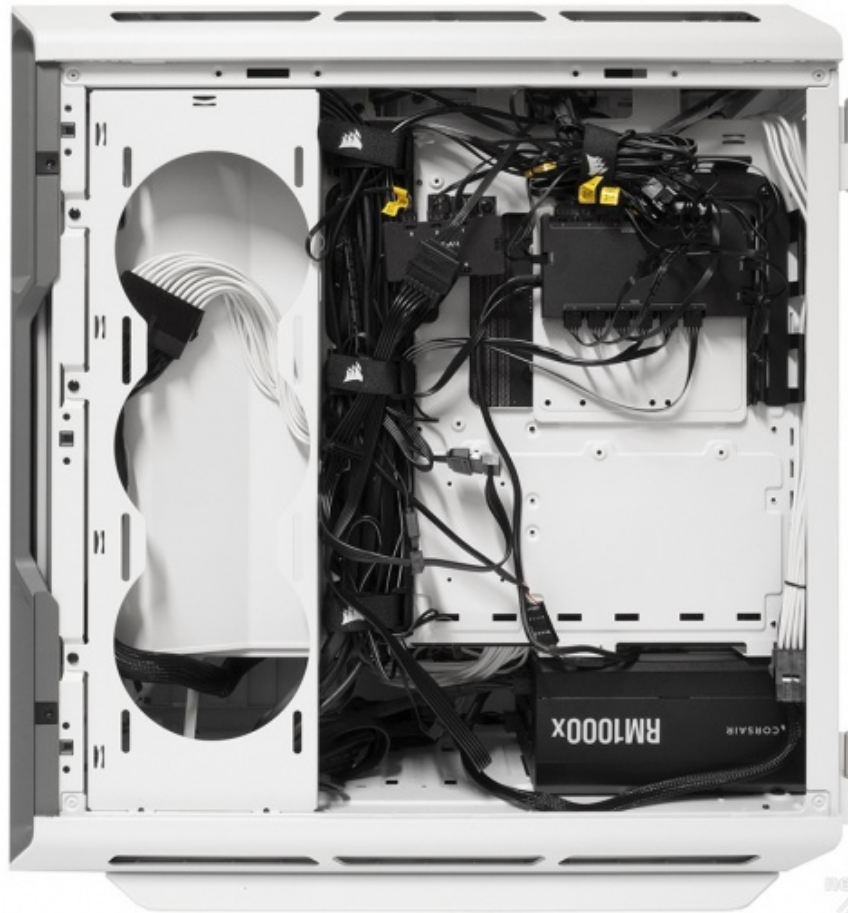
5. Installazione componenti

5. Installazione componenti



Il primo componente a trovare spazio è stato, come al solito, la scheda madre in formato ATX che è stata montata con estrema facilità anche grazie al perno presente sul distanziale centrale, il quale consente una rapida installazione anche con il case in verticale.





Spostandoci sul retro del piatto mainboard abbiamo posizionato l'alimentatore e cablato i vari componenti, tra cui le quattro ventole aggiuntive per le quali è stato necessario aggiungere un CORSAIR Lighting Core.

Come è facile osservare, abbiamo utilizzato anche delle prolunghe bianche, in modo tale da avere un sistema più pulito.



Infine, abbiamo deciso di montare direttamente la scheda video in orizzontale poiché, qualora avessimo optato per una installazione verticale, saremmo potuti incappare in problemi di temperatura data la vicinanza alla paratia in vetro.



Ovviamente, a sistema in funzione, il CORSAIR iCUE 5000T RGB cambia completamente aspetto sfoggiando accattivanti giochi di luce, resi possibili non solo dalle tre ventole in dotazione e dai componenti hardware da noi utilizzati, ma anche dalle sei strisce a LED integrate sul frontale, nella base e sul top.



Il tutto, gestibile tramite il software iCUE, consente di personalizzare il case in base ai propri gusti, anche con effetti di luce dinamici molto particolari.



L'assemblaggio completo ha richiesto circa un'ora, a dire il vero spesa, perlopiù, nella gestione dei cavi delle ventole da noi aggiunte, ma il risultato finale, oltre ad un elevato impatto estetico, ha garantito ottime prestazioni termiche.

6. Conclusioni

6. Conclusioni

Se il 2021 di CORSAIR è stato inaugurato con successo grazie ai 5000D e 5000X, eredi spirituali dei case della serie Obsidian, il 2022 "potrebbe" essere altrettanto roseo grazie al 5000T RGB che potremmo definire, a tutti gli effetti, il nuovo Graphite 780T.

A differenza dei modelli "D" e "X", il 5000T si presenta con un design molto più aggressivo e curato, decisamente più futuristico e, quelli che potrebbero sembrare pannelli in plastica, sono in realtà in robusto acciaio.

Il pannello anteriore e quello superiore, studiati nei minimi dettagli per facilitare le operazioni di installazione e manutenzione, garantiscono un ottimo ricircolo d'aria e nascondono, ognuno, due strisce LED ARGB completamente personalizzabili (così come le due presenti nella base) grazie ad uno dei controller migliori sulla piazza, ovvero il COMMANDER CORE XT.

Il telaio utilizzato è identico a quello degli altri modelli della serie 5000 (ad eccezione di una maggiore altezza della zona superiore) e, anche in questo caso, è di ottima qualità e verniciato alla perfezione nelle zone più nascoste.



La possibilità di rimuovere o aggiungere pannelli e coperture in base alle proprie esigenze, permette di accontentare chiunque, dagli appassionati dei sistemi di raffreddamento a liquido custom particolarmente complessi a coloro che preferiscono optare per dissipatori ad aria.

Consigliamo quindi il 5000T RGB solo a coloro che sono alla ricerca di un fantastico case per una configurazione estremamente appariscente, disposti a spendere una cifra molto elevata per il suo completamento, di sicuro unico se comparato ai prodotti presentati negli ultimi anni, ma che, alla fine dei giochi, non è così migliore degli altri modelli della serie.

VOTO: 4 Stelle



Pro

- Design
- Qualità dei materiali
- Predisposizione interna
- Flussi di aria ottimizzati
- Facilità di installazione
- Dotazione

Contro

- Prezzo elevato
- Ganci in plastica sul top

Si ringrazia CORSAIR per l'invio del prodotto in recensione.



nexthardware.com

Questo documento PDF è stato creato dal portale nexthardware.com. Tutti i relativi contenuti sono di esclusiva proprietà di nexthardware.com.
Informazioni legali: <https://www.nexthardware.com/info/disclaimer.htm>