

be quiet! Dark Base Pro 900 rev.2



be quiet![®]
A NEW DIMENSION
OF SILENCE

LINK (<https://www.nexthardware.com/recensioni/case/1385/be-quiet-dark-base-pro-900-rev2.htm>)

Alla scoperta del Quiet Computing e del perfetto connubio tra gioco e lavoro.

La rev.2, introdotta durante la scorsa estate, è un Full Tower con dimensioni di 577x243x586mm (PxLxA) ed un peso di 14.39kg, che porta con sé alcune novità senza comprometterne l'elevata versatilità e la predisposizione al Quiet Computing.



Internamente, invece, quello che a prima vista può sembrare un layout standard per la disposizione dei componenti, può essere completamente stravolto grazie alla possibilità di ruotare il piatto mainboard per assemblare una configurazione in standard Reverse ATX, ma sono presenti anche particolari soluzioni atte a semplificare le operazioni di cablaggio e ridurre drasticamente i rumori prodotti dalle parti meccaniche che verranno installate al suo interno.

I più temerari potranno montare schede madri E-ATX, schede video lunghe sino a 472mm, alimentatori da 284mm, fino a nove ventole da 140mm (di cui tre già disponibili al momento dell'acquisto) più una da 120mm, cinque drive da 3,5" e dieci da 2,5" che, acquistando i supporti opzionali, potranno diventare, rispettivamente, sette e quattordici.

Il pannello di I/O, posizionato nella parte alta del frontale, è stato aggiornato rispetto al passato e comprende, oltre al pulsante di accensione e quello per gestire le strisce a LED presenti in dotazione, due porte USB 3.0 standard, una USB 3.0 per la ricarica rapida di dispositivi esterni ed una USB Type-C di seconda generazione (10Gbps).

Presente, così come nella precedente versione, un comodissimo caricabatterie wireless che potrà tornare sicuramente utile a coloro che dispongono di smartphone dotati di tale tecnologia.

Di seguito, una tabella con le caratteristiche principali del Dark Base Pro 900 rev.2.

Modello	Dark Base Pro 900 rev.2
Tipologia	Full Tower
Dimensioni (PxLxA)	577x243x586mm (PxLxA)
Materiali	Acciaio SPCC, ABS, vetro temperato e alluminio
Peso	14,39kg
Alloggiamenti drive	2x 5,25" 2x 2,5"
Slot di espansione	8
Supporto ventole	Frontale: 3x 120 o 140mm Retro: 1x 120 o 140mm Cover alimentatore: 1x 120mm
Supporto radiatori	Frontale: 420, 360, 280, 240, 140 o 120mm Retro: 120 o 140mm
Ventole incluse	3x 140mm Silent Wings 3 PWM
Supporto mainboard	E-ATX, ATX, microATX e Mini-ITX
Altezza massima dissipatore CPU	185mm
Lunghezza massima VGA	323mm o 472mm in assenza di cestelli da 3,5"
Connessioni esterne	2x USB 3.0 1x USB Type-C Qi Charger
Altro	Controller ventole e LED

Vi invitiamo, dunque, a seguirci nelle prossime pagine di questa recensione.

Buona lettura!

1. Packaging & Bundle

1. Packaging & Bundle

Il be quiet! Dark Base Pro 900 rev.2 è commercializzato all'interno di una grande confezione in cartone facilmente trasportabile grazie alle maniglie ricavate sui lati corti.



La grafica, contraddistinta da stampe di colore nero e dettagli arancioni, lascia subito intuire che ci troviamo al cospetto di un prodotto professionale e infatti, come si può notare dalle foto, be quiet! mette bene in risalto tutti i tratti salienti del suo top di gamma.



All'interno della confezione il case è racchiuso tra due grandi gusci in polistirolo e protetto dalla polvere tramite una busta in tessuto; la paratia in vetro, inoltre, presenta pellicole protettive da ambo la parti, mentre lo sportellino frontale è fermato tramite adesivi.



LED STRIPS

ACCESSORIES





Oltre al manuale, alle viti necessarie per l'installazione dei componenti, alcune fascette in velcro e pezzi di ricambio, vi sono tre supporti aggiuntivi per drive da 2,5 o 3,5", uno solo per drive da 2,5", un supporto universale per pompa, una copertura in plastica per i supporti a destra del piatto mainboard ed il frame metallico che permetterà l'installazione di una terza ventola sul frontale.



Come se non bastasse, sono presenti due strisce a LED RGB collegabili direttamente al controller preinstallato nel case.

2. Esterno - Parte prima

2. Esterno - Parte prima



I case prodotti da be quiet! sono tutti molto simili nel design, particolarmente apprezzato soprattutto in ambito professionale, pertanto anche il 900 rev.2 riprende le linee tipiche della serie Dark Base, aggressive ed eleganti allo stesso tempo.



La qualità dei materiali utilizzata sul Dark Base Pro 900 rev.2 è tangibile, poca plastica e molto alluminio di ottima qualità ne trasmettono subito la cura e la solidità, mentre i dettagli colorati (nel nostro caso arancioni), le griglie in mesh ed il vetro temperato spesso 4mm lo tengono al passo con i tempi.







Poco più sopra vi sono due cover per i bay da 5,25" ed uno switch per variare la velocità di rotazione delle ventole.





La zona anteriore alta del case è occupata dai LED di stato, dal pulsante di accensione e quello per gestire le strisce a LED presenti in dotazione che, volendo, può essere usato come pulsante di reset, due porte USB 3.0 standard, una USB 3.0 per la ricarica rapida di dispositivi esterni e una USB Type-C.



Il top, anch'esso in alluminio anodizzato e rivestito internamente da fogli fonoassorbenti e con griglie di aerazione sui lati, non presenta ulteriori dettagli degni di nota se non per la presenza di alcune feritoie nella parte terminale.



Per poterlo rimuovere, e quindi agire sulla seconda predisposizione per ventole pronta ad ospitarne quattro da 120mm o tre da 140mm, è altamente consigliabile fare leva dall'interno sui ganci che lo fermano al telaio.

Il montaggio di un'eventuale ventola anteriore necessita della rimozione, momentanea, del caricabatterie wireless fermato alla struttura tramite quattro viti.

3. Esterno - Parte seconda

3. Esterno - Parte seconda



L'analisi della zona posteriore è in grado di darci un'idea di come andranno disposti i componenti all'interno.

Partendo dall'alto verso il basso troviamo il foro per l'I/O shield affiancato da una predisposizione per ventole da 120 o 140mm (preinstallata), otto coprislot PCI traforati alla cui destra osserviamo una griglia rettangolare in mesh a fori esagonali e, infine, in basso, la presa d'alimentazione con relativo interruttore.



L'alimentatore, come vedremo più avanti, andrà comunque posizionato nella parte bassa, tuttavia, per poter permettere la regolazione del piatto mainboard, be quiet! ha adottato un metodo insolito e alquanto efficace.

Quest'ultimo, infatti, non solo potrà essere ruotato per permettere l'installazione dei componenti in modalità Reverse ATX, ma anche essere leggermente regolato in altezza rimuovendo parti della griglia in mesh, ammesso che non ci siano problemi di compatibilità con la scheda madre.



Adagiando il Dark Base Pro 900 rev.2 su di un lato possiamo notare che tutta la zona inferiore è coperta da un pannello in alluminio anodizzato e che ricircolo d'aria è affidato unicamente ad alcune feritoie poste nella parte posteriore e alle grigli laterali.



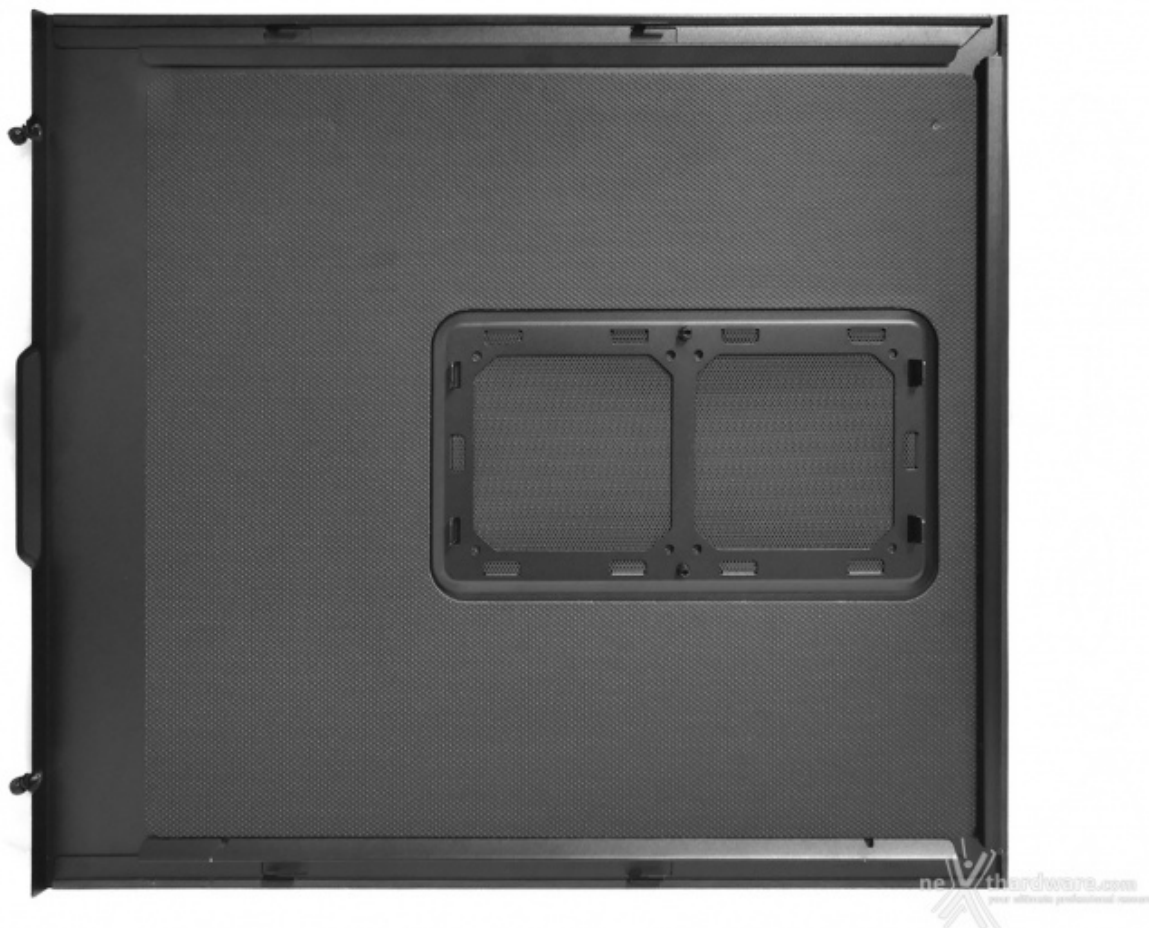
I quattro supporti d'appoggio sono in plastica estremamente solida e presentano una base gommata in grado di attutire le vibrazioni.



La paratia laterale sinistra è in vetro temperato spesso 4mm con finitura fumè tendente all'arancio (per questa specifica versione) ed è fermata al telaio attraverso 4 viti a testa zigrinata.



A destra, invece, la paratia in resistente acciaio è caratterizzata da un coperchio in plastica removibile posto a protezione di due fori di aerazione che, a differenza di quanto si possa pensare, non potranno essere utilizzati per l'installazione di ventole da 120mm, ma potranno servire (forse) per smaltire il calore in eccesso.



Anche in questo caso, l'interno del pannello è interamente rivestito da spugna fonoassorbente.

4. Interno - Parte prima

4. Interno - Parte prima

L'interno del Dark Base Pro 900 rev.2 rispecchia l'esterno, essendo altrettanto curato in ogni minimo particolare e composto da materiali di indiscutibile qualità .



La verniciatura totalmente nera è impeccabile ed è contrastata su questa versione da macchie si colore arancione utilizzato per tutte le parti in gomma, comprese alcune rondelle per viti.



L'ampio piatto mainboard, con predisposizione per il formato E-ATX, dispone di un grande foro centrale per l'installazione e la manutenzione dei sistemi di ritenzione dei dissipatori aftermarket ed è contornato da numerose asole passacavo, di cui tre con con guarnizioni flangiate in gomma.





next hardware.com
your ultimate professional resource





A seguire vi sono cinque cover in plastica che, se parzialmente aperte, possono diventare delle feritoie aggiuntive per il passaggio dei cavi.





Il piano divisorio tra lo scomparto dedicato alla mainboard e quello per l'alimentatore è anch'esso modulare.



In configurazione standard quest'ultimo è coperto alle estremità da due parti in plastica che potranno essere rimosse al fine di rendere accessibile le griglie con predisposizione per ventole da 120mm, anche se quella posteriore è del tutto inutile data la presenza, a sistema assemblato, dell'alimentatore.



Rimuovendo quella piccola centrale, infine, sarà possibile installare un supporto per un drive da 2,5" che risulterà "incastonato" nella plastica.

5. Interno - Parte seconda

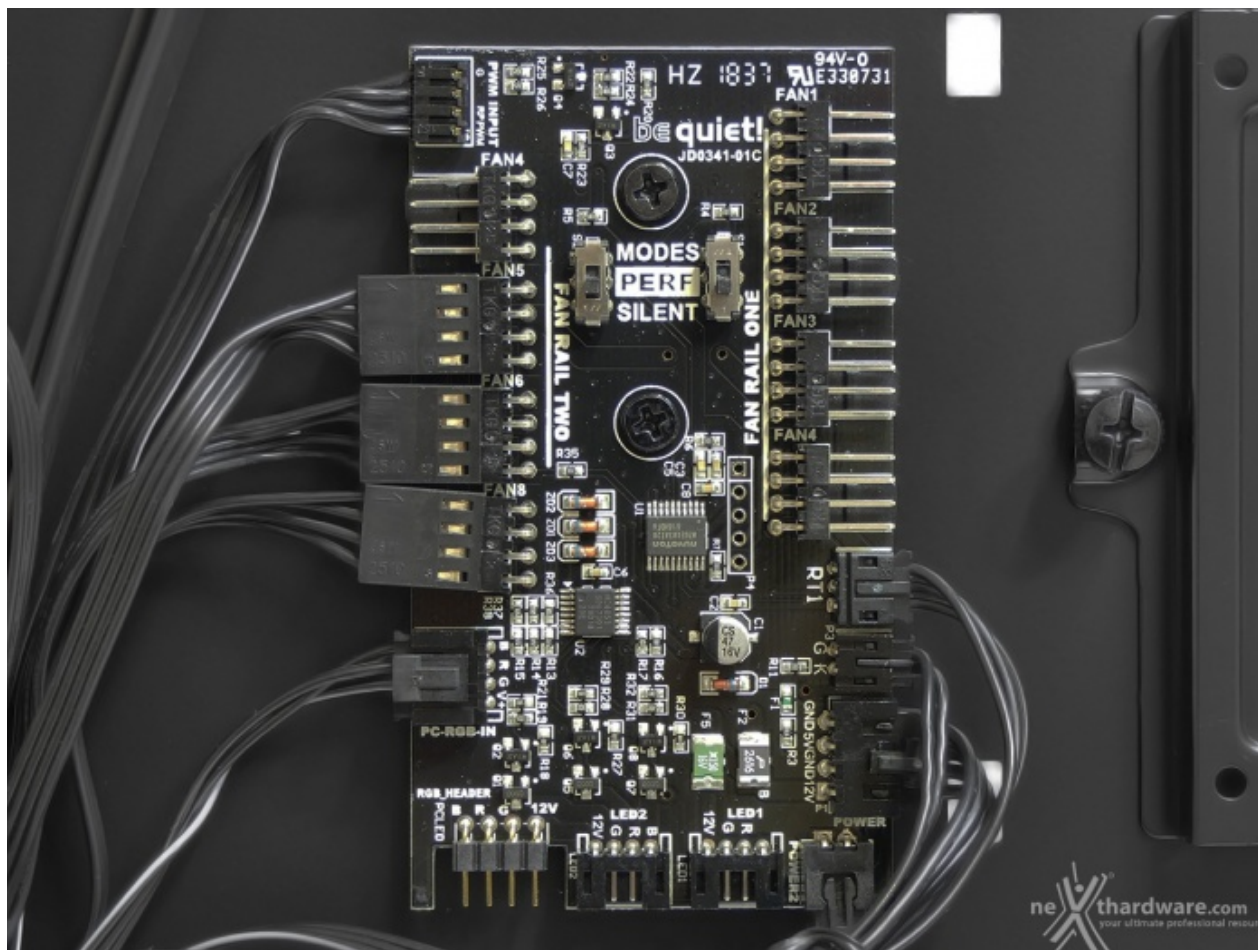
5. Interno - Parte seconda



Rimuovendo la paratia destra, si avrà accesso al retro del piatto mainboard.



Poco sotto il foro che permetterà di agire sui sistemi di ritenzione dei dissipatori per CPU, vi è una predisposizione per drive da 2,5" fermata al telaio tramite una vite zigrinata.



Alla sua sinistra troviamo il controller per ventole e LED che andremo ad analizzare dettagliatamente nella pagina successiva.



La struttura interna del Dark Base Pro rev.2 dispone di molti punti di fissaggio per fascette, tutti distribuiti in modo ottimale.



Sotto la cover che separa il vano alimentatore dal resto del case è presente nella parte frontale un cestello in grado di contenere due drive da 2,5 o 3,5".



Nel caso in cui volessimo più spazio da dedicare ai cavi, lo stesso può essere rimosso con estrema facilità agendo su tre viti zigrinate.



Per poter installare l'unità di alimentazione, purtroppo, è necessario rimuovere del tutto la lunga cover metallica, un'operazione molto complessa dato lo spazio di manovra limitato.

Il piano d'appoggio per l'alimentatore è, in realtà, molto diverso dal solito.

Quest'ultimo, infatti, andrà collegato tramite la prolunga in dotazione (visibile in foto) e andrà posizionato leggermente arretrato rispetto a quanto avviene in un case tradizionale.



6. Particolari

6. Particolari

Nonostante le cinque pagine di analisi, il be quiet! Dark Base Pro 900 rev.2 ha ancora molto altro da offrire, in quanto permette una personalizzazione che difficilmente si può trovare in case appartenenti alla stessa fascia di prezzo.

Rimozione del piatto mainboard

Molti di voi avranno notato la presenza di viti con rondelle in gomma arancione che, in realtà, non svolgono solo una funzione estetica.

Queste ultime stanno ad indicare quali sono i punti di fissaggio del piatto mainboard al telaio e, di conseguenza, quali viti bisognerà rimuovere per poter estrarre l'intero cestello.



no hardware.com
per attività professionali

Ciò consentirà di effettuare la manutenzione sui componenti principali senza dover necessariamente disassemblare tutto.

Reverse ATX



Sganciando anche la parte di telaio a destra del piatto mainboard, il sistema potrà essere completamente ribaltato per essere riassembleto in modalità Reverse ATX.

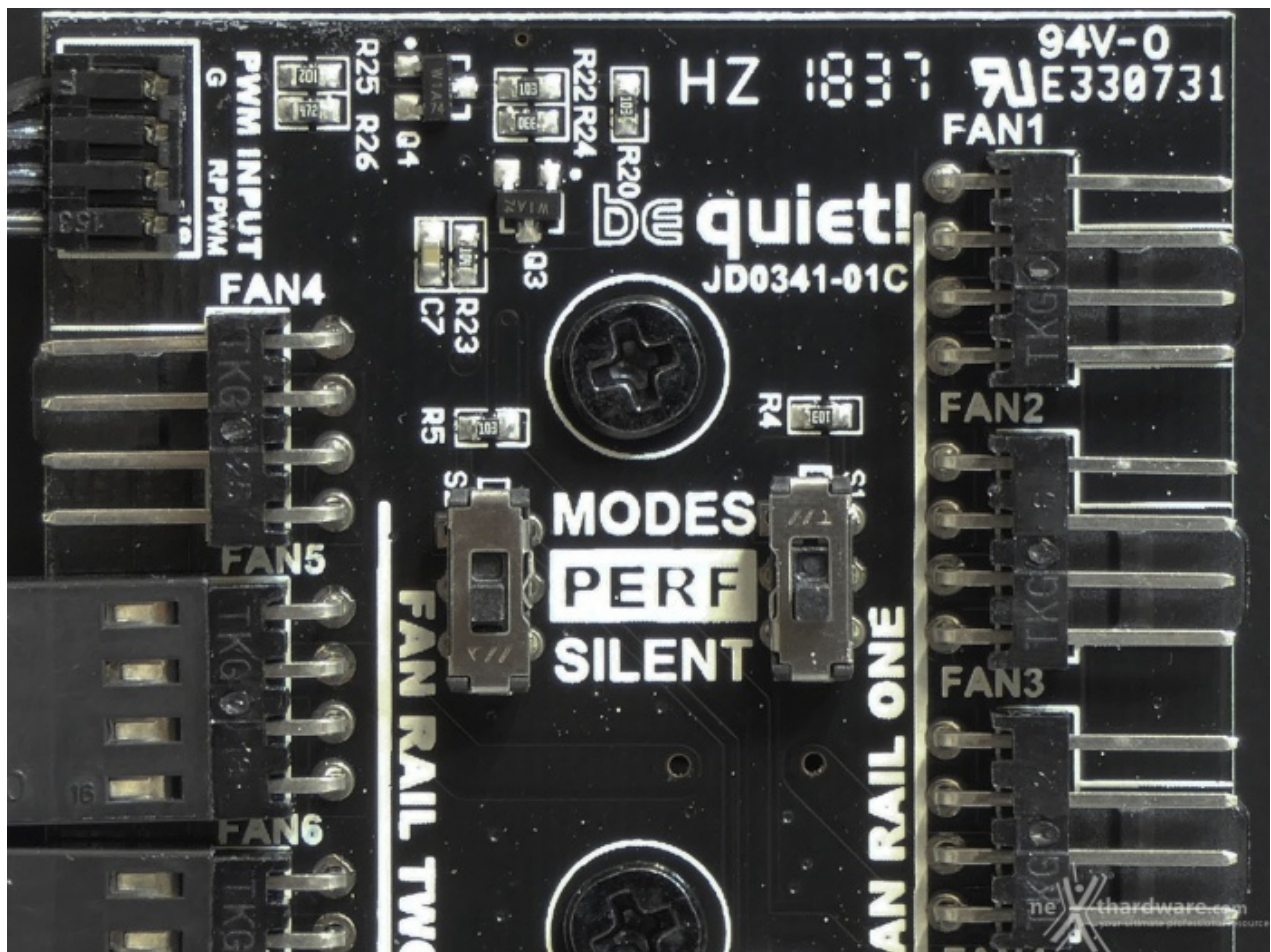
Regolazione in altezza



Rimuovendo parti del retro del case, si potrà regolare l'altezza del cestello di un paio di centimetri, rendendo possibile l'utilizzo di radiatori molto spessi nella parte alta del telaio, operazione, tuttavia, che potrebbe causare problemi di incompatibilità tra la mainboard e copertura del vano alimentatore.

Controller ventole e LED

Il PCB dedicato alla gestione delle luci e delle ventole è molto più complesso di quanto si possa pensare.



Su di esso sono presenti due switch, uno per impostare la velocità delle quattro ventole connesse a destra e uno per le quattro a sinistra.

Entrambi gli switch possono essere impostati, indipendentemente l'uno dall'altro, su tre impostazioni:

- Performance - le ventole potranno variare il proprio regime di rotazione tra gli 800 ed 1.600 RPM.
- Silent - le ventole potranno variare il proprio regime di rotazione tra i 400 ed i 1.040 RPM;
- Modes: le ventole sono completamente controllabili a discrezione dell'utente.

In quest'ultimo caso sarà necessario collegare un cavo PWM alla mainboard, possibilmente al connettore CPU FAN, e sarà possibile gestire le ventole tramite lo switch nascosto dietro lo sportellino frontale.



Se quest'ultimo sarà posizionato all'estrema sinistra, il regime di rotazione varierà in base alla temperatura letta dalla mainboard, come per qualsiasi controller PWM.

7. Raffreddamento

7. Raffreddamento



Il be quiet! Dark Base Pro 900 rev.2 è corredato di serie da tre ventole da 140mm, di cui due posizionate frontalmente in immissione e una sul retro in estrazione.

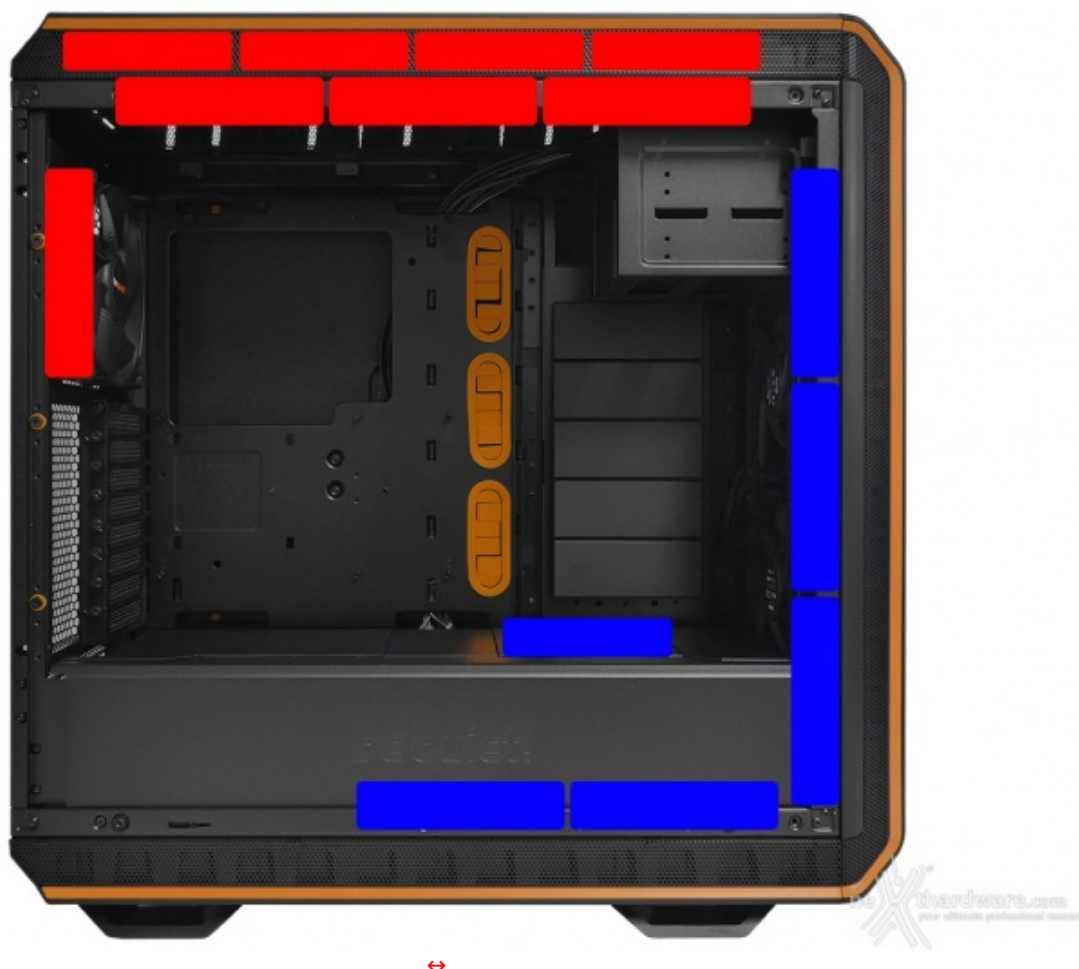


Trattasi di tre Silent Wings 3, ovvero quanto di meglio be quiet! possa offrire con rapporto prestazioni/silenziosità .



Modello	Silent Wings 3
Dimensioni	140x140x25mm
Tensione	12V
Assorbimento	0.50A
Flusso	77.57 CFM
Pressione	2.16 mm H2O
Velocità di rotazione	400 - 1.600 RPM
Rumorosità	28.1 dBA

A differenza della versione in commercio, quelle presenti nel Dark Base sono in grado di generare un flusso d'aria maggiore risultando, però, leggermente più rumorose.



Qualora si volesse potenziare ulteriormente il sistema di aerazione previsto di serie, si potranno installare una terza ventola da 140mm sul frontale tramite lo speciale supporto in dotazione, ben quattro ventole da 120mm o tre da 140mm sul top, altre due da 140mm sul fondo ed una da 120mm sul piano divisorio del vano alimentatore.



Quasi tutte le predisposizioni possono essere affiancate da radiatori facenti parte di sistemi di raffreddamento a liquido custom o AiO, in particolare segnaliamo la possibilità di montare unità da 420 sia frontalmente che sul top.

Ricordiamo che, qualora si volesse optare per un classico dissipatore ad aria, quest'ultimo non dovrà superare i 185mm in altezza.

8. Installazione componenti

8. Installazione componenti

Pur essendo allettante la possibilità di realizzare un sistema Reverse ATX, per il nostro be quiet! Dark Base Pro 900 rev.2 abbiamo optato per una configurazione standard, considerato che tale disposizione dei componenti permette un confronto più semplice con la maggior parte dei case presenti sul mercato.



Diversamente dal solito, il primo componente a trovar spazio nella nostra configurazione è stato l'alimentatore: un be quiet! Straight Power 11 da 850W.



Successivamente, pur non servendoci della possibilità di rimuovere l'intero vassoio, abbiamo posizionato la nostra mainboard, comprensiva di RAM e di dissipatore be quiet! Dark Rock Pro 4, con estrema semplicità dato l'ampio spazio a disposizione.

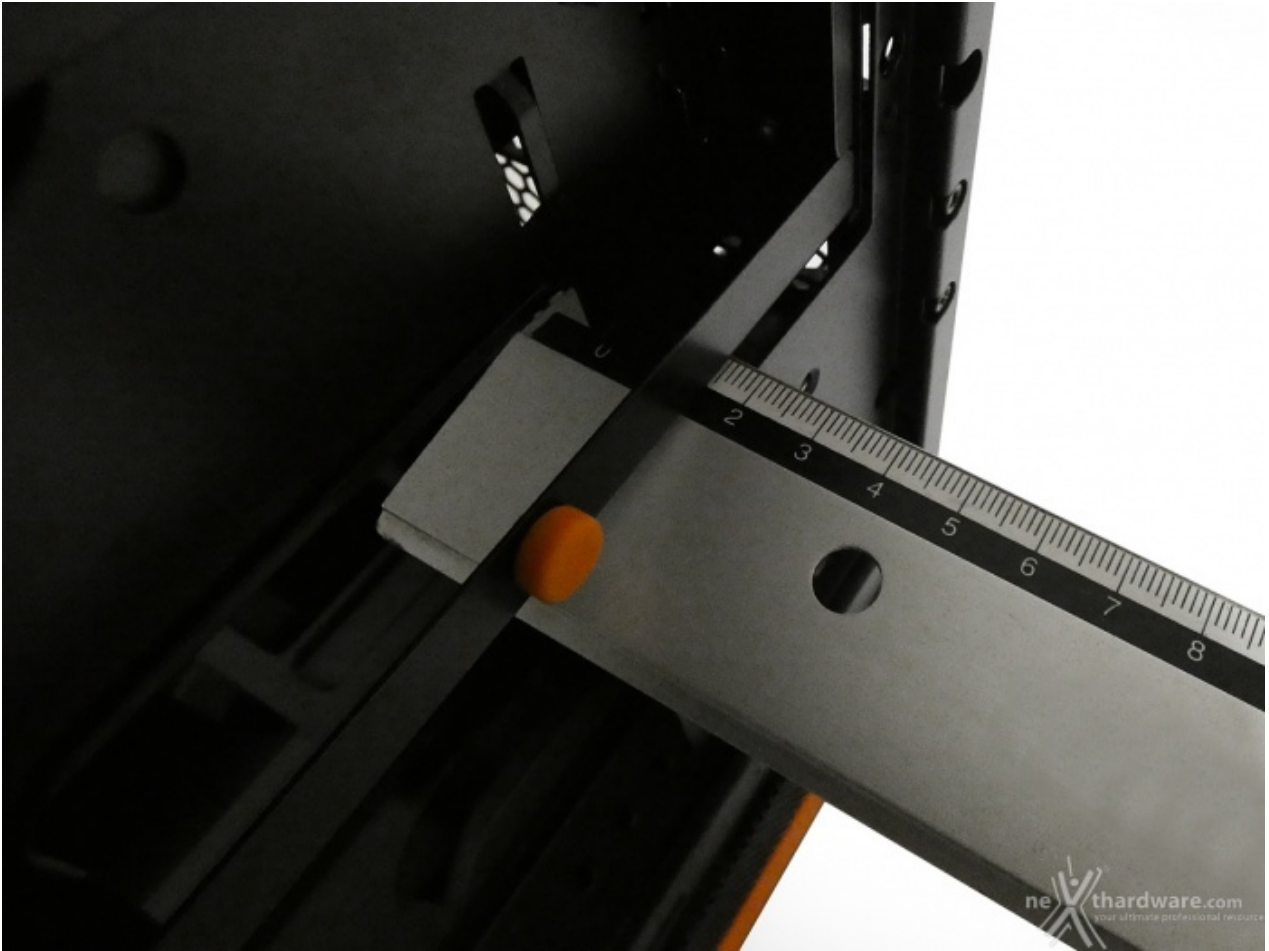
Per migliorare il ricircolo dell'aria abbiamo montato altre due ventole Silent Wings 3 da 140mm sul top e una terza, delle stesse dimensioni, frontalmente, aggiungendola alle due già presenti.



A seguire ci siamo dedicati all'installazione dei drive SATA: quello da 2,5" è stato "incastonato" nella parte centrale della cover bassa, mentre quello da 3,5" è stato fermato all'interno del cestello nascosto sul fondo.



Prima di procedere con l'installazione degli ultimi componenti, abbiamo dedicato pochi minuti al cablaggio che, in tale case, risulta essere una passeggiata grazie ai numerosi ganci per fascette disponibili e alle cover in plastica posizionate a destra della mainboard.





Il montaggio della scheda video è risultato semplice e immediato, a tale proposito ricordiamo che, qualora fossero posizionati dei cestelli nella parte anteriore, la stessa non dovrà superare i 323mm in lunghezza.



Le due strisce a LED RGB presenti in bundle sono state collegate direttamente all'HUB integrato e posizionate nella parte alta e sul frontale.



Tramite pressione del pulsante integrato sul pannello frontale sarà possibile scegliere il colore dei LED tra sette disponibili, l'effetto desiderato (respiro o arcobaleno) oppure decidere se spegnere completamente il sistema di illuminazione.

9. Conclusioni

9. Conclusioni

Il Dark Base Pro 900 rev.2, ovvero il nostro primo case del marchio tedesco giunto in redazione, ci ha letteralmente lasciati a bocca aperta.

La dotazione accessoria è, a nostro avviso, tra le più complete mai viste e comprende, oltre ad un sistema di illuminazione RGB di ultima generazione, tre ventole da 140mm di prima scelta, predisposizioni supplementari per drive, un supporto per pompe e vaschette ed un Qi Charger che potrà sicuramente tornare molto utile a coloro che dispongono di smartphone con ricarica wireless.



Se tutto ciò non dovesse bastare, separatamente è possibile acquistare ulteriori cestelli per drive consentendo, ad esempio, la costruzione di un server domestico per l'archiviazione di una gran mole di dati, che risulterà fresco e silenzioso anche durante svariate ore di utilizzo.

Se proprio volessimo trovare il classico pelo nell'uovo, l'installazione dell'alimentatore richiede più tempo del solito, soprattutto quando il resto dei componenti è già presente nel case ma, a conti fatti, l'utente interessato a questo tipo di prodotto è colui che, una volta assemblato il proprio PC, difficilmente ci rimetterà le mani se non per aggiornare componenti come scheda madre, RAM o scheda video.

Giunti a questo punto molti di voi staranno pensando ad un prezzo di commercializzazione elevato per un prodotto così completo ... e invece no!

Disponibile a partire da 220€, ed in tre colorazioni (più l'introvabile edizione limitata bianca), possiamo definire il be quiet! Dark Base Pro 900 Ver.2 un vero e proprio Best Buy.

VOTO: 5 Stelle



Pro

- Completa modularità
- Elevata capienza
- Design raffinato
- Materiali di qualità
- Dotazione accessoria
- Prezzo

Contro

- Nulla da segnalare



Si ringrazia be quiet! per l'invio del prodotto in recensione.



nexthardware.com

Questo documento PDF è stato creato dal portale nexthardware.com. Tutti i relativi contenuti sono di esclusiva proprietà di nexthardware.com.
Informazioni legali: <https://www.nexthardware.com/info/disclaimer.htm>